

**Adaco .NET  
sürüm 4.6  
hızlı başlangıç kılavuzu**

Telif Hakkı © 2012 Adaco Inc. Tüm hakları saklıdır. 40 Richards Ave. Norwalk, CT 06854

[www.adaco.com](http://www.adaco.com)

Önceden Adaco Inc. şirketinden yazılı izin alınmadan bu belge kısmen veya bir bütün olarak kopyalanamaz, çoğaltılamaz, çevrilemez ve herhangi bir elektronik veya makineler tarafından okunabilir biçime dönüştürülemez. Bu belgede anlatılan ürünler Adaco Inc. tarafından lisans sözleşmesi kapsamında hazırlanmıştır. Bu belgede bulunan bilgiler önceden haber verilmeksizin değiştirilebilir. Belgeleri zamanında güncelleme konusunda her türlü gayreti göstermekle birlikte, Adaco Inc. sunulan bilgilerin doğruluğundan sorumlu tutulamaz.

Aksi belirtilmedikçe ekranlarda ve örnek çıktılarda kullanılan şirketler, adlar ve/veya veriler hayal ürünüdür. Tüm ticari markalar sahiplerinin mülkiyetidir.

Belge tarihi: 2012-04-24

TechScribe® ([www.techscribe.co.uk](http://www.techscribe.co.uk)) tarafından hazırlanmıştır

# İçindekiler

<b>Adaco .NET sürüm 4.6 hızlı başlangıç kılavuzu</b>	<b>1</b>
<b>İçindekiler</b>	<b>3</b>
<b>Bu bölümü okuyun</b>	<b>7</b>
Başlarken	7
Hoş Geldiniz ekranı	8
İpuçları ve püf noktaları	9
Veri girme, düzenleme ve silme	9
Listelerle çalışma	11
Temel satınalma süreci	14
Ay sonu kontrol listesi	14
<b>Talep</b>	<b>16</b>
Satış yeri talep süreci	16
Satınalma talebi süreci	17
Talep Merkezi	18
Satınalma Talebi ekranı	18
Transfer Merkezi	24
Şablon Merkezi	25
Şablon Sipariş Kılavuzu	27
Talep Denetimi	27
Satış Yeri Talebini İşle	27
<b>Satınalma</b>	<b>29</b>
Satınalma Siparişi Merkezi	29
Talepten Sipariş Oluştur	31
İade Siparişi Oluştur	32
Satınalma Siparişi Sorgusu	32
Teklif Merkezi	32
Ürün Teklifleri	33
Yeni Teklif	33
Teklifleri Al	33
Sözleşmeler	35
Satınalma Siparişlerini Kapat	36
Satınalma Siparişlerini Sil	36
Tekrar Siparişleri Temizle	37
Teklif Hataları	38
Proje	38
<b>Teslim Alma</b>	<b>41</b>
Alım Merkezi	41
Alım Düzeltmeleri	42
Sipariş Sorgusu	43
İadeleri Deftere Naklet	44
<b>Stok</b>	<b>45</b>
Kılavuzları Yönet	45
Envanteri Başlatma	46
Fiziksel Stok Sayımı	47
Dönemi Kapat	47
Stok Düzeltmesi	48
<b>Tarif</b>	<b>49</b>

Tarif Merkezi _____	49
Yeni Tarif _____	52
Bileşen Değişikliği _____	53
Tarif Satışları _____	53
Olay Merkezi _____	54
Üretim Planlayıcısı _____	55
<b>Raporlar _____</b>	<b>56</b>
<b>Muhasebe _____</b>	<b>58</b>
Borç hesapları _____	58
Faturalar _____	59
Fatura Girişi _____	59
Fatura Girişi - Birden Fazla Sipariş/Fatura _____	59
Fatura Sorgusu _____	60
Bütçeler _____	60
Çek Defteri Bakımı _____	60
Bütçe Al _____	60
Gelir Potansiyelini Yönet _____	61
Gelir Potansiyellerini Ayarla _____	62
Ayarlamanın nedenini belirtmek için açıklama girilir. Dönem Raporlama _____	62
<b>İşletme _____</b>	<b>64</b>
Ürünler _____	64
Serbest Ağırlık _____	66
Ürün ekranındaki düğmelerle ilgili notlar _____	66
Satıcılar _____	67
Satıcı ekranındaki seçenekler ve sekmelerle ilgili notlar _____	68
Veri Eşitleme _____	69
Kurulum _____	70
İşletme Kurulumu ekranı _____	70
Yönetim _____	71
Kullanıcı Merkezi _____	71
<b>Sözlük _____</b>	<b>73</b>

## Görevlerin listesi

Sipariş kılavuzunda ürün eklemek veya silmek için _____	46
Öge Ara ekranıyla ürün veya tarif eklemek için _____	11
Ürünün eldeki miktarını düzeltmek için _____	48
Tarifi değiştirmek için _____	51
Bir kutunun boyutunu değiştirmek için _____	10
Bir sütunun genişliğini değiştirmek için _____	12
Bir veya daha fazla satınalma siparişini kapatmak için _____	36
Dönemi kapatmak için _____	47
Deftere nakledilen alımı düzeltmek için _____	42
Sözleşme oluşturmak için _____	35
Ürün oluşturmak için _____	64
Proje şablonu oluşturmak için _____	38
Proje oluşturmak için _____	39

Satınalma siparişi oluşturmak için	30
Ürünleri doğrudan ekleyerek satınalma talebi oluşturmak için	19
Satınalma şablonundan satınalma talebi oluşturmak için	19
Tekrar Sipariş Raporundan satınalma talebi oluşturmak için	21
Satınalma şablonu oluşturmak için	26
Tarif oluşturmak için	50
Bir işletmede kullanıcı oluşturmak için	71
El ile satıcı teklifi oluşturmak için	33
Satıcı oluşturmak için	67
Öğeleri doğrudan ekleyerek satış yeri talebi oluşturmak için	22
Satış yeri şablonundan satış yeri talebi oluşturmak için	22
Satış şablonu oluşturmak için	26
Satınalma talebinden sipariş oluşturmak için (Satınalmada)	31
Satınalma talebinden sipariş oluşturmak için (Talepte)	20
Proje için satınalma talepleri oluşturmak için	40
Ay sonu işlemlerini yapmak için	14
Tarifi çoğaltmak için	52
Adaco .NET	59
Bütçeleri el ile girmek için	60
Tarif satışlarını el ile girmek için	54
Stokların fiziksel sayısını girmek için	47
Faturaları bir BH arayüzüne vermek için	58
Bir satıcıdan gelen faturalar hakkında bilgi bulmak için	60
Arama Paneli ile öge bulmak için	11
Öğeleri gruplandırmak için	12
Teklif dosyasından satıcı teklifini almak için	34
Dosyadan bütçeleri almak için	61
POS verilerinden tarif satışlarını almak için	53
Gelir potansiyellerini yönetmek için	62
Alımı deftere nakletmek için	41
İadeyi deftere nakletmek için	44
Verileri yazdırmak için	10
Satış yeri taleplerini işlemek için	28
Bir veya daha fazla satınalma siparişini silmek için	37
Tekrar sipariş verilerini silmek için	37
Veri göndermek veya çekmek için	69
Bir ürünü birden fazla tarifte değiştirmek için	53
Projeyi gözden geçirmek veya onaylamak için	40
Tarifi gözden geçirmek veya onaylamak için	52
Talebi gözden geçirmek veya onaylamak için	24
Tarifi gözden geçirme ve onay için dolaştırmak için	51
Talebi gözden geçirme ve onay için dolaştırmak için	23

Bir raporu çalıştırmak için _____	56
Satınalma siparişi aramak için (Satınalmada) _____	32
Satınalma siparişi aramak için (Teslim Almada) _____	43
Bir ürünle ilgili satıcı teklifi aramak için _____	33
Aynı anda birden fazla öğe seçmek için _____	12
Şablon güvenliğini ayarlamak için _____	27
Öğelerin bir alt kümesini göstermek için _____	13
Öğeleri sıralamak için _____	13
Bir işyeri dışında' alternatif kullanıcısı belirtmek için (Düzen menüsü) _____	8
Bir ' işyeri dışında' alternatif kullanıcısı belirtmek için (İşletme menüsü) _____	72
Adaco .NET _____	8
Adaco .NET _____	7
Envanter işlemini başlatmak için _____	46
Ürünleri bir satış yerinden farklı bir satış yerine transfer etmek için _____	24
Bir satıcıya aynı anda birden fazla sipariş iletmek için _____	30
Sağ tıklatma menülerini kullanmak için _____	10
Ürünleri doğrulamak için _____	65

## Bu bölümü okuyun

PDF dosyasında, PDF dosyasının farklı bölümlerine gitmek için mavi metinleri tıklatabilirsiniz.

Adaco .NET içinde gördüğünüz menüler [kullanıcı gruplarınıza](#) bağlıdır. Bu nedenle, bu kılavuzdaki görevler Adaco .NET menülerine uygun şekilde düzenlenmiştir. Bir [mülkiyetteki](#) menüler [Cluster Purchasing](#) menülerinden farklıdır.

Bu kılavuz size yapacağınız en önemli işlemleri anlatmaktadır. Bu kılavuzda her ayrıntı anlatılmamaktadır. Örneğin, ‘ Devam etmek için **Tamam**’ı tıklatın’ mesajını görürseniz, bu kılavuz size ‘ **Tamam**’ı tıklatın’ demez. Bu kılavuz size Adaco Mobile’ın nasıl kullanılacağını anlatmaz.

Kullanabilmeniz için Adaco .NET önceden kurulmuş olmalıdır. Bkz. [İşletme](#) (sayfa 64).

[Görevlerin listesi](#) için, bkz. sayfa 3.

X nedir?’ sorusunun yanıtı için, bkz. [Sözlük](#) (sayfa 73).

## Başlarken

### Adaco .NET uygulamasını başlatmak için

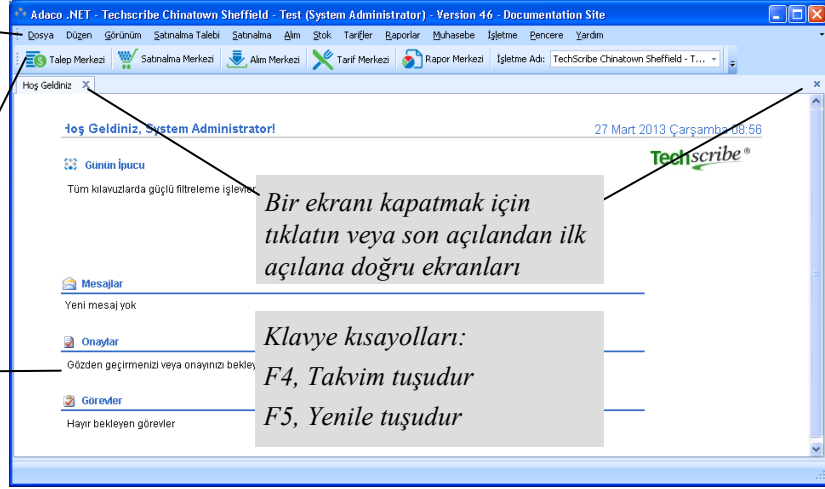
- 1 Internet Explorer’ı başlatın. (Adaco .NET diğer web tarayıcılarıyla kullanılamaz.)
- 2 Adaco .NET’i açın (web sitesi adresi için sistem yöneticinizle görüşün).
- 3 Oturum açma bilgilerinizi seçin veya yazın ve **Oturum Aç**’ı tıklatın. Yazılım indirilir.
- 4 *Hoş Geldiniz* ekranı açılır.

## Hoş Geldiniz ekranı

Gördüğümüz menüler *kullanıcı grubunuza* bağlıdır.

Araçları gizlemek ve göstermek için:  
**Görünüm>Araç Çubukları>Araçlar.**

Onay bekleyen talepler varsa, burada bir anımsatıcı görürsünüz.



### Bir işyeri dışında' alternatif kullanıcısı belirtmek için (Düzen menüsü)

Adaco .NET tarafından mesajların sizin yerinize alternatif bir kullanıcıya gönderilmesi için bu kişiyi belirtin.

Bu prosedürün alternatifi: ' Bir ' işyeri dışında' alternatif kullanıcısı belirtmek için (İşletme menüsü)' (sayfa 72)

- 1 **Düzen>İşyeri Dışında** öğesini tıklattın.  
*İşyeri Dışında Ayarları* ekranı açılır.
- 2 Bir alternatif kullanıcı seçin.
- 3 Ofis dışında olacağınız tarihleri belirtin.
- 4 **Tamam'**ı tıklattın.

### Adaco .NET ile ilgili tercihlerinizi belirtmek için

- 1 **Düzen>Tercihler'**i tıklattın.  
*Kullanıcı Tercihleri* ekranı açılır.
- 2 Tercihlerinizi belirtin. En önemli seçenekler aşağıdaki gibidir:  
*Genel* sekmesi, *Kültür* alanı. Menülerin ve ekrandaki metinlerin dilini değiştirin. Dil bir sonraki oturum açışınızda değişir.  
*Güvenlik* sekmesi. Parolanızı değiştirin.  
*Yazıcı* sekmesi. Yazdırma için sayfa ayarlarını belirtin.
- 3 **Tamam'**ı tıklattın.



## İpuçları ve püf noktaları

### Veri girme, düzenleme ve silme

Veri düzenleme veri girmeyele hemen hemen aynıdır. Bu nedenle, bu kılavuzda genellikle verileri nasıl düzenleyeceğinizi anlatılmaz. Takip eden resimler bazı önemli bilgileri göstermektedir.

Genellikle, bu kılavuzda verileri nasıl sileceğinizi anlatılmaz. Genel olarak, verileri silmek için **Sil** düğmesini tıklatın ya da sağ tıklatma menüsünü kullanın (bkz. ‘[Sağ tıklatma menülerini kullanmak için](#)’, sayfa 10). Bazen, veriler başka verilere referans içeriyorsa verileri silemezsiniz. Örneğin, bir ürün bir **kategoriye** başvuruda bulunuyorsa, söz konusu kategoriye silemezsiniz.

*Yıldız işareti (\*) 2 anlama*  
Veriler kaydedilmedi.

*Alana veri girilmesi gerekiyor.*

*Veriler eksik veya yanlış.*  
*İpucu: Günün tarihini girmek için ara çubuğunu tıklatın.*

*Önerilen ekran çözünürlüğü minimum 1280 x 1024'tür. Daha düşük çözünürlüklerde bazen **Kaydet** gibi düğmeleri görmek için kaydırmanız gerekir.*

*Gri alanlar alt okunur.*

*Sık sık, **Kaydet**'i tıklatıncaya kadar bazı düğmeleri kullanamazsınız.*

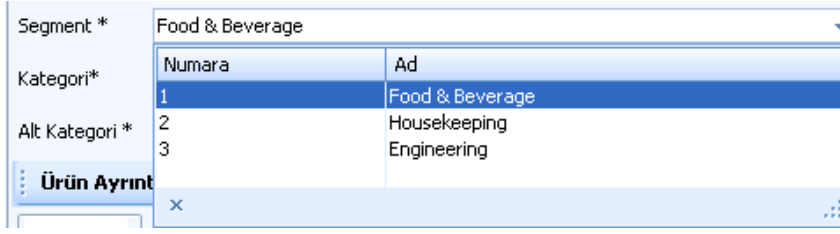
## Verileri yazdırmak için



Yazdırmanın mümkün olduğu tüm ekranlarda bunlardan birini yapın:

- **Dosya>Yazdır**'ı tıklatın.
- **Dosya>Baskı Önizleme**'yi tıklatın.
- **Yazdır**'ı ve bir alt menüyü tıklatın.

## Bir kutunun boyutunu değiştirmek için



- 1 Kutunun boyutunu değiştirmek için sürükleyin.

## Sağ tıklatma menülerini kullanmak için

Bileşen #	Açıklama	Miktar	Birim	Verim %
1989	FRENCH FRIES	16,00	Ounce	100 %
1021	KOSHER SALT	0,12	Table Spoon	100 %
6456	CHEESE SAUCE	8,00	Fluid Ounce	100 %
1536	FEATHER SHREDDED CHEDDAR CHEESE	2,00	Ounce	100 %
1234	PORK BACON	5,00	Slice	100 %
3354	GREEN ONION	4,00	Ounce	100 %
1897	HOMESTYLE RANCH DRESSING	4,00	Fluid Ounce	100 %

- 1 Bir menü açmak için sağ tıklatın.
- 2 Uygun seçeneği seçin.

Genellikle, **Düzenle** ve **Sil** kullanılabilir.

## Öge Ara ekranıyla ürün veya tarif eklemek için

Ürün Ara'yı tıkladığınızdan sonra, Ürün Arama ekranı açılır. Ürün Ekle'yi tıkladığınızdan sonra, Öge Ara ekranı açılır. Öge Ara ekranı ve Ürün Arama ekranı aynı şekilde çalışır.

1 Arama kriterlerini girin.

2 Ara'yı tıklatın.

3 Öğeler görüldükten sonra bir veya daha fazla öğeyi seçin.

4 Tamam'ı tıklatın.

## Listelerle çalışma

### Arama Paneli ile öge bulmak için

Arama Paneli birçok ekranda bulunur.

Arama Panelini gizleyin.

1 Arama kriterlerini girin.

2 Ara'yı tıklatın.

Farklı ekranlarda farklı arama seçenekleri olur. Bazı ekranlarda gelişmiş seçenekler vardır.

Sonuçlar burada görünür.



## Öğelerin bir alt kümesini göstermek için

**SATINALMA SİPARİŞİ MERKEZİ** Yeni Sipariş Ayrıntılar İlet Alım Belgesini Yazdır

Gruplamak için bir sütun başlığını buraya sürükleyin

Sipariş N...	Satıcı ...	Satıcı Adı	Satış ...	Tesli...	Oluşt...	Sipariş ...	Sipari...	CP ...	Sipar...	İleti...	Onay
		Tech									
15602	375	TechScribe	STOR...	08.04...	08.04....		İletilen		11,50 €	26.0...	None
15637	375	TechScribe	STOR...	26.05...	16.05....		Kismi		461,0...	26.0...	None
15601	375	TechScribe	STOR...	08.04...	08.04....		İletilen		47,75 €	26.0...	None
15586	375	TechScribe	MAIN ...	10.03...	08.03....		İletilen		61,36 €		None
15614	375	TechScribe	MAIN ...	14.04...	14.04....	Put a co...	İletilen		69,95 €	26.0...	None
15619	375	TechScribe	CULIN...	02.02...	19.04....		İletilen		1 313...		None

× Contains([Satıcı Adı], 'Tech') Filtreyi düzenle

- 1 Filtre satırına arama kriterlerini girin.  
Adaco .NET arama kriterleriyle eşleşen veri alt kümesini gösterir.

*Gelişmiş filtre seçenekleri.*

## Öğeleri sıralamak için

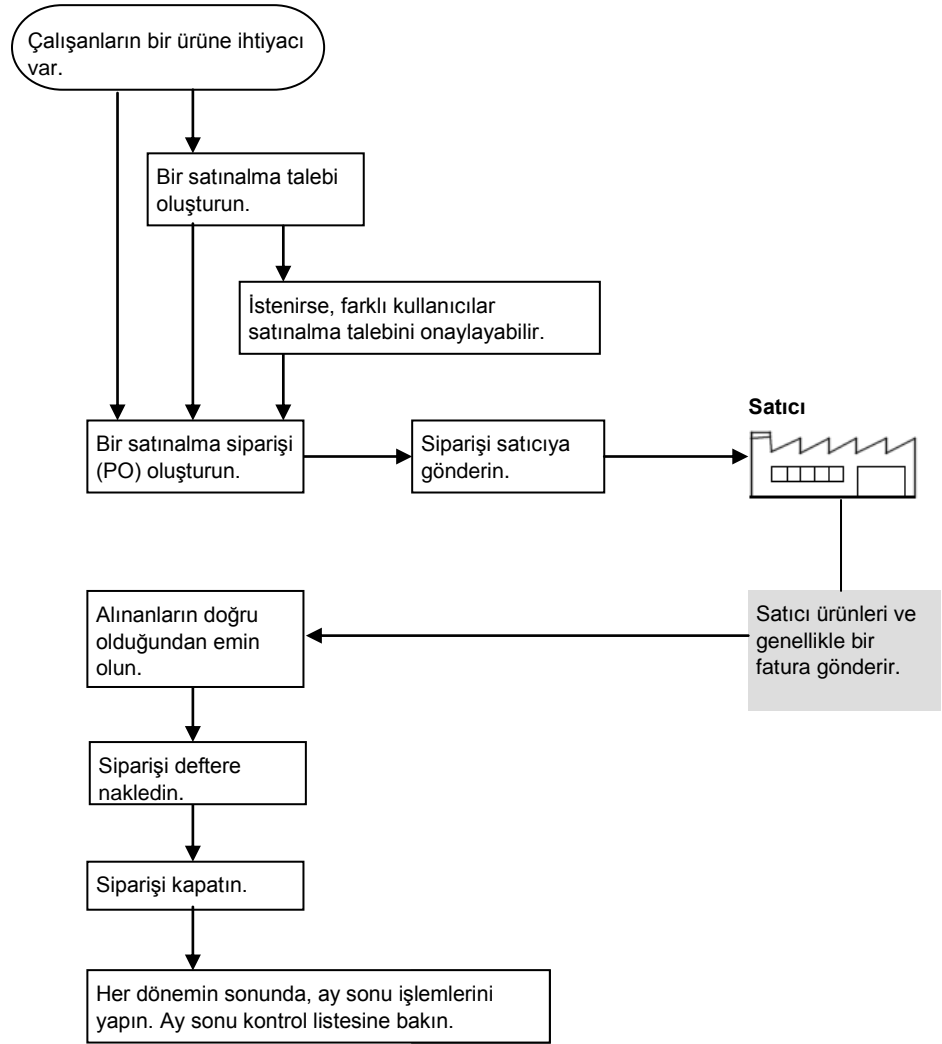
- 1 Bir sütuna göre sıralamak için buradaki sütun başlığını tıklatın.
- 2 Ters yönde sıralamak için tekrar tıklatın.

**SATINALMA SİPARİŞİ MERKEZİ** Yeni Sipariş Ayrıntılar İlet

Gruplamak için bir sütun başlığını buraya sürükleyin

Sipariş ...	Satıcı ...	Satıcı Adı	Satış ...	Tesli...	Oluşt...	Sipariş ...
15658	500012	Ada France	STOR...	14.0...	14.02....	Test Pu...
15659	500012	Ada France	STOR...	14.0...	14.02....	Test Or...
15585	200	ALBERT USTER...	STOR...	25.0...	25.02....	
15593	200	ALBERT USTER...	PAST...	02.0...	07.04....	
15572	365	BAGEL FACTORY	PAST...	31.0...	30.01....	Bagels f...
15573	365	BAGEL FACTORY	PAST...	01.0...	30.01....	bagels f...
15574	365	BAGEL FACTORY	PAST...	02.0...	30.01....	bagels f...

## Temel satınalma süreci



## Ay sonu kontrol listesi

### Ay sonu işlemlerini yapmak için

#### 1 İşletme Kurulumu'nda aşağıdaki işlemleri yapın:

- Stok döngülerinin** doğru olduğundan emin olun veya yeni bir stok döngüsü oluşturun (**İşletme>Kurulum>Muhasebe>Stok Döngüsü Kurulumu**).
- Mali takvimin** doğru olduğundan emin olun veya yeni bir mali takvim oluşturun (**İşletme>Kurulum>Muhasebe>Mali Takvim**).
- Kapatılmayan dönemler için, atanan **stok döngüsünün** doğru olduğundan emin olun (**İşletme>Kurulum>Muhasebe>Mali Takvim>Ayrıntılar**).

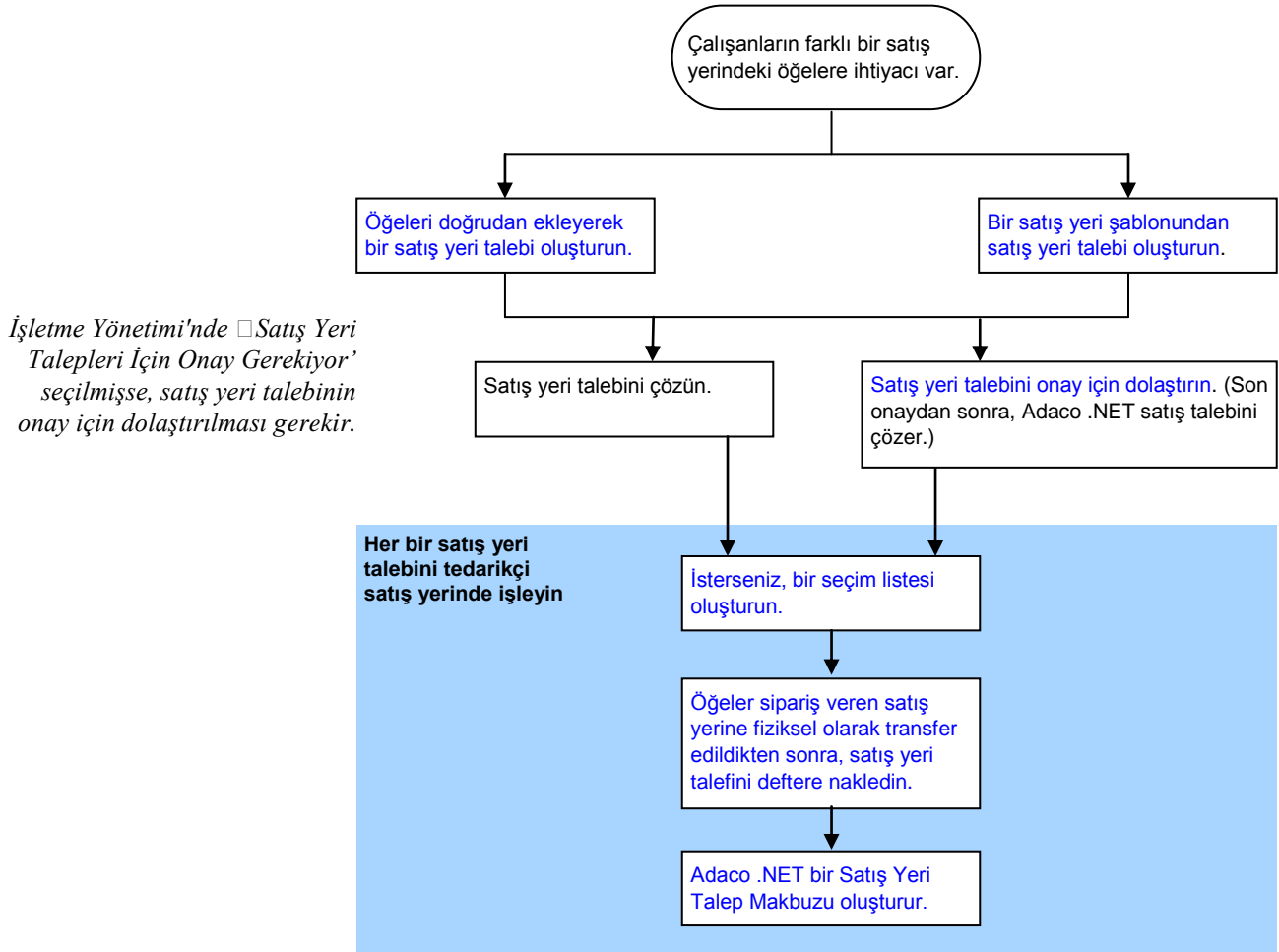
- 2 **İşletme Yönetimi**'nde, *Stokla İlişkili Bilgilerin* doğru olduğundan emin olun (**İşletme>Yönetim>İşletme Tercihleri>Stok**).  
**Not.** *Envanter Başlangıcında Dönemi İlerlet* seçilmezse, dönemi kapattığınızda dönem bir sonraki döneme ilerler.
- 3 Kapatmak istediğiniz dönem için tüm hareketleri deftere nakledin. Özellikle de aşağıdaki hareketleri deftere nakledin:
  - a **Diğer taleplerin** tümünü deftere nakledin. Bkz. ‘ **Satış yeri taleplerini işlemek için**’ (sayfa 28).
  - b **Alımların** tümünü deftere nakledin. Bkz. ‘ **Alımı deftere nakletmek için**’ (sayfa 41).
- 4 **Sipariş kılavuzlarının** doğru olduğundan emin olun. Bkz. **Kılavuzları Yönet** (sayfa 45).
- 5 **Envanter formları** yazdırın (**Raporlar>Stok Raporları**. Rapor adı: Satış Yeri Envanter Formu). Envanter formlarını stokları sayacak olan kişilere verin.
- 6 **Envanteri Başlatma** ile envanter işlemini başlatın (sayfa 46).
- 7 **dt\_inventory** ile **Fiziksel Stok Sayımı** fiziksel sayıyı girin (sayfa 47).  
**Not.** Kuruluşunuzda Adaco Mobile kullanılıyorsa, personel stok sayımı yapmak yerine ürünlerin barkodlarını tarayabilir, sayıları mobil aygıtlara girebilir ve sonra verileri Adaco .NET ile eşitleyebilir.
- 8 İsterseniz, **Raporlar** (sayfa 56) altından Stok Değerleme (Şu Anki Dönem) işlemini çalıştırın.  
Raporu kullanarak değerlemeleri önceki dönemlerle karşılaştırın.
- 9 **Raporlar** altından (sayfa 56) Satış Yeri Değişimi raporunu çalıştırın.  
Her ürün için, rapor fiziksel sayı ile Adaco .NET tarafından dönemdeki defter kayıtlarından hesaplanan eldeki miktar arasındaki farkı gösterir. Genellikle farkın nedeni eksik hareketler veya sayım hatalarıdır.  
Mümkün olduğunca çok hatayı düzeltin.
- 10 **Dönemi kapatın** (sayfa 47).

# Talep

Aşağıdaki görevleri gerçekleştirmek için **Talep**'i kullanın:

- **Satış yeri talepleri** (sayfa 16) ile satış yerleri arasında ürünleri transfer edin.
- **Satınalma talepleri** (sayfa 17) ile ürünlerin satın alınmasını isteyin.
- Hızlı bir şekilde bir defalığına satış yerleri arasında ürün transferi için **Transfer Merkezi** (sayfa 24) kullanın.
- **Şablon Merkezi** (sayfa 25) ile satınalma şablonları ve satış yeri şablonları oluşturun.
- **Talep Denetimi** (sayfa 27) ile satınalma taleplerinin ve ilişkili satınalma siparişlerinin durumunu görüntüleyin.

## Satış yeri talep süreci



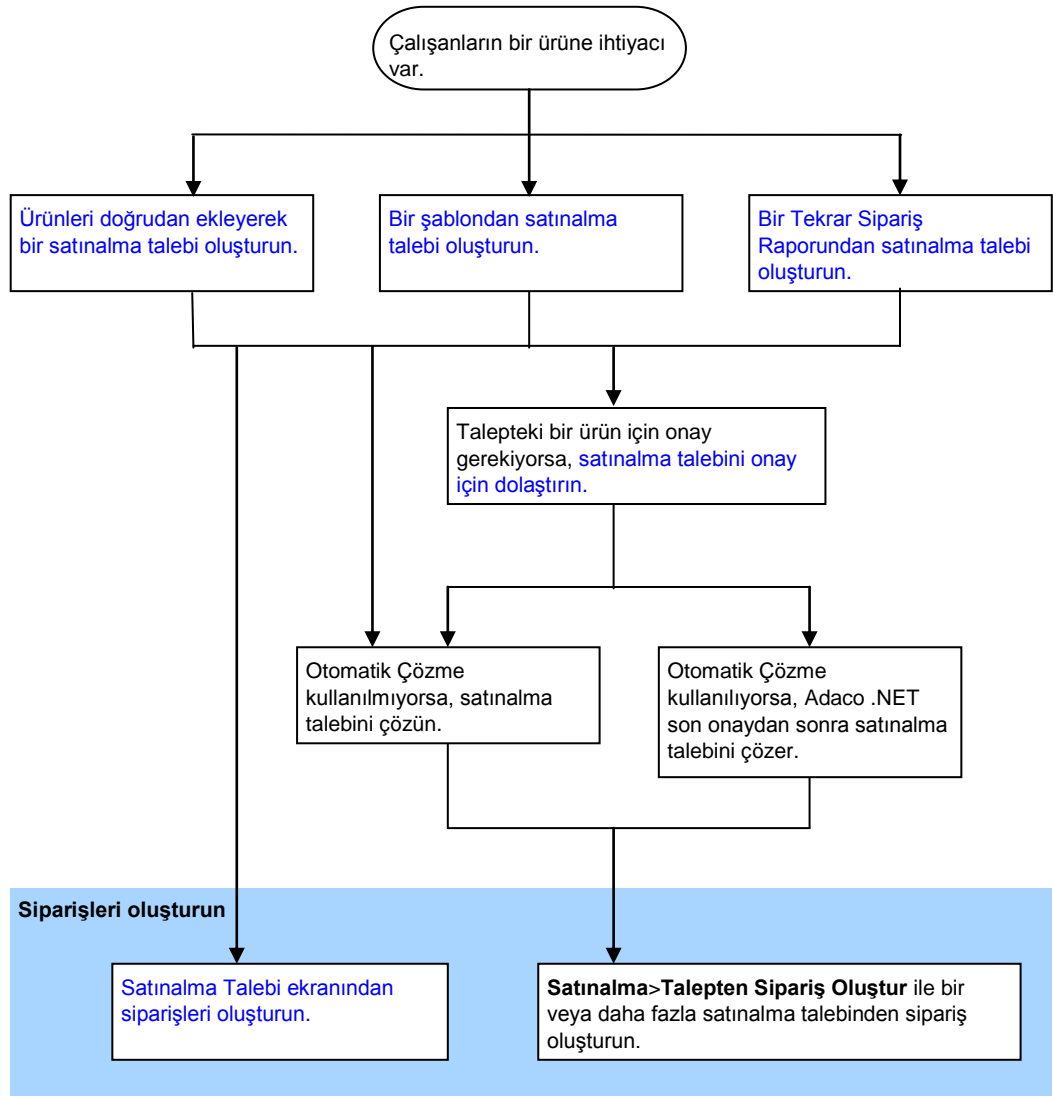
*Satış yeri talebi*, ürünleri veya **tarifleri** bir **satış yerinden** başka bir satış yerine taşımak için kullanılan bir taleptir. Bazı işletmelerde, kârlılığını hesaplamak için, bir



departmana giren hammaddeleri ve departmandan çıkan tamamlanmış ürünleri kaydetmek için satış yeri talepleri kullanılır.

**Satış yeri talebi** deftere nakledilmeden önce, her ürün için *Çıkarılan Miktar* alanında talep edilen miktarı değil transfer edilen miktarın gösterildiğinden emin olun.

## Satınalma talebi süreci



*Satınalma talebi*, bir **işletmeye** ürün getirilmesi için yapılan bir istektir.

Satınalma talebine ürünleri hızlı bir şekilde eklemek için, satınalma talebini bir **satınalma şablonundan** oluşturun. **Şablonları** oluşturmak için, **Şablon Merkezi**'ni (sayfa 25) kullanın.

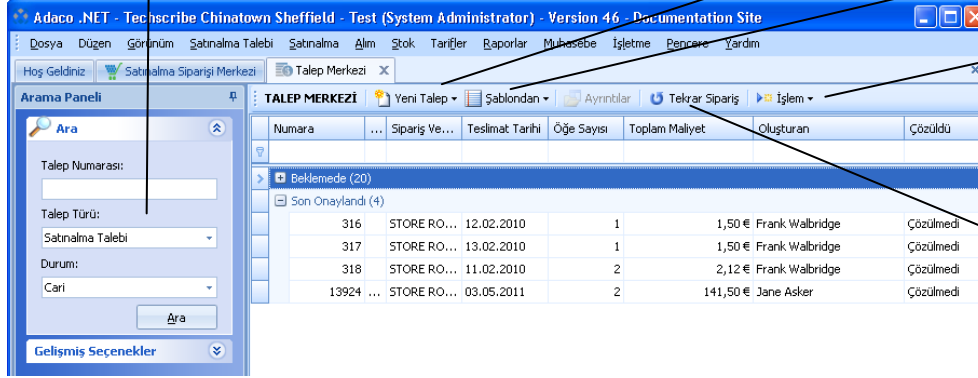
## Talep Merkezi

Talep Merkezi'ni açmak için, **Talep>Talep Merkezi**'ni tıklatın.

Durum, görünen talepleri kontrol eder. Oluşturduğunuz talepler beklemede veya onaylanmış durumdadır. Yönetmeniz gereken talepler gözden geçirme, onay veya son onay içindir.

Doğrudan bir talep oluşturun.

Bir şablondan talep oluşturun.



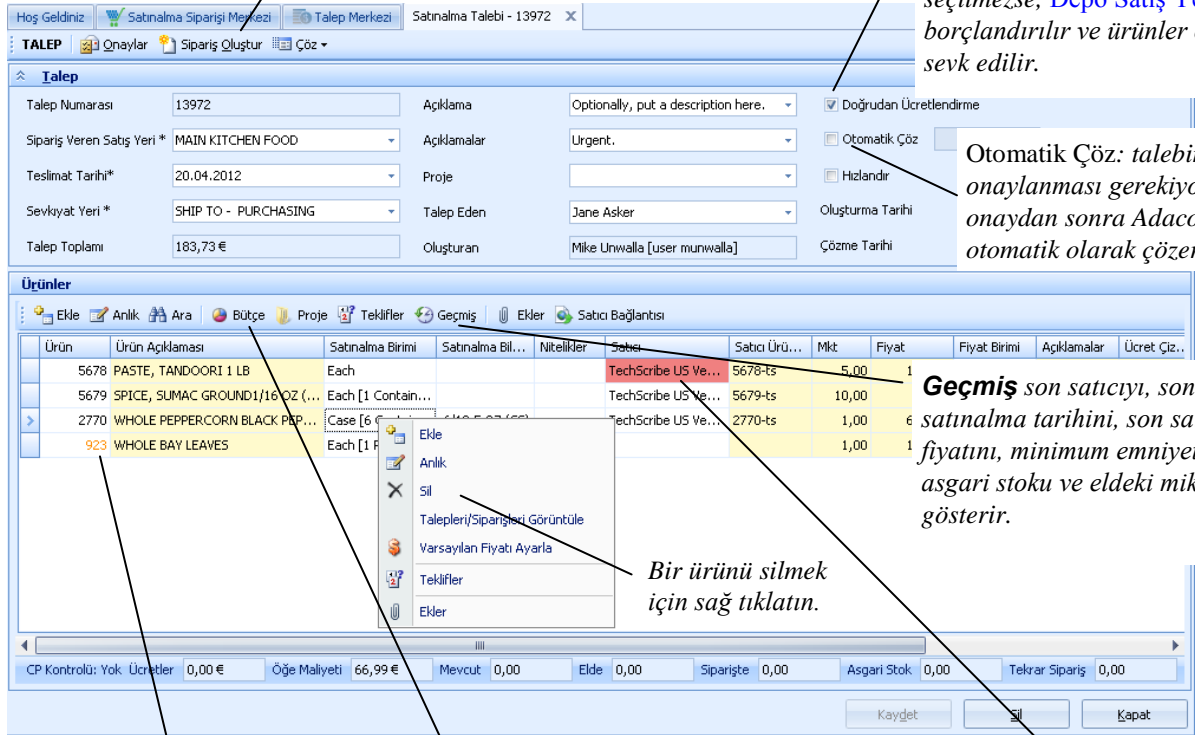
Çözülmüş birden fazla talebi aynı anda işleyin.

Bir Tekrar Sipariş Raporundan talep oluşturun.

## Satınalma Talebi ekranı

Onaylar, Sipariş Oluşturma, Çözme

Doğrudan Ücretlendir: satış yeri doğrudan borçlandırılır. Bu seçilmezse, Depo Satış Yeri borçlandırılır ve ürünler oraya sevk edilir.



Otomatik Çöz: talebin onaylanması gerekiyorsa, son onaydan sonra Adaco .NET talebi otomatik olarak çözer.

Geçmiş son satıcıyı, son satınalma tarihini, son satınalma fiyatını, minimum emniyetli stoku, asgari stoku ve eldeki miktarı gösterir.

Bir ürünü silmek için sağ tıklatın.

Bir ürün kırmızıysa, teslimat tarihi için hiçbir satıcı teklifi yoktur. Fiyat, Ürün ekranındaki Satınalma Maliyeti alanından gelir.

Bütçe, kalan yıllık bütçeyi gösterir.

Varsayılan olarak, birden fazla satıcı teklifi varsa, satınalma talebi en düşük fiyatı kullanır. Farklı bir satıcı teklifi seçerseniz, satıcı kırmızı olur.

## Ürünleri doğrudan ekleyerek satınalma talebi oluşturmak için

- 1 *Talep Merkezi*'nde, **Yeni Talep**>**Satınalma Talebi**'ni tıklatın.  
*Talep - Yeni* ekranı açılır. Resim için, bkz. ‘ [Satınalma Talebi ekranı](#)’ (sayfa 18).
- 2 Ekranın en üstündeki talep bilgilerini doldurun.
- 3 Ürünleri aşağıdaki yollardan biri veya her ikisiyle ekleyin:
  - **Ürün Ekle**'yi tıklatın ve ürün numarasını yazın.
  - **Ürün Ara**'yı tıklatın. Bkz. ‘ [Öğe Ara ekranıyla ürün veya tarif eklemek için](#)’ (sayfa 11).

Bir ürün eklediğinizde, ekran adı *Satınalma Talebi* olarak değişir.
- 4 Aşağıdakilerden birini yapın:
  - [Satınalma talebindeki](#) bir ürünün onaylanması gerekiyorsa, satınalma talebini dolaştırın. Bkz. ‘ [Talebi gözden geçirme ve onay için dolaştırmak için](#)’ (sayfa 23).
  - Satınalma talebinden satınalma siparişleri oluşturun. Bkz. ‘ [Satınalma talebinden sipariş oluşturmak için \(Talepte\)](#)’ (sayfa 20).
  - Otomatik Çözme kullanılmıyorsa, **İşletmeyi İçin Çöz**'ü tıklatın. Diğer kullanıcılar [satınalma talebinden](#) satınalma siparişleri oluşturur.

## Satınalma şablonundan satınalma talebi oluşturmak için

- 1 *Talep Merkezi*'nde, **Şablondan**>**Satınalma Talebi**'ni tıklatın.  
*Şablon Seç* ekranı açılır.
- 2 Hiç [şablonunuz](#) yoksa bir mesaj görünür. Aşağıdakilerden birini yapın:
  - Diğer kullanıcıların şablonlarını kullanma izniniz varsa, **Tüm Şablonlar**'ı tıklatın.
  - **İptal**'i tıklatın.

Ayrıca bkz. ‘ [Şablon güvenliğini ayarlamak için](#)’ (sayfa 27).
- 3 İsteddiğiniz şablonu vurgulayın ve **Şablon Seç**'i tıklatın.  
*Şablondan Talep Oluştur* ekranı açılır.
- 4 Teslimat tarihini seçin.
- 5 [Satınalma talebinde](#) yer almasını istediğiniz her ürün için, miktarı belirtin. (Değer sıfır ise, ürün satınalma talebinde yer almaz.)
- 6 **Talep Oluştur**'u tıklatın.  
*Satınalma Talebi* ekranı açılır. Adaco .NET ekranın en üstündeki talep bilgilerini doldurun. Resim için, bkz. ‘ [Satınalma Talebi ekranı](#)’ (sayfa 18).


- 7 İsteğe bağlı olarak ürünleri aşağıdaki yollardan biri veya her ikisiyle ekleyebilirsiniz:
  - **Ürün Ekle**'yi tıkladın ve ürün numarasını yazın.
  - **Ürün Ara**'yı tıkladın. Bkz. ‘ [Öğe Ara ekranıyla ürün veya tarif eklemek için](#)’ (sayfa 11).
- 8 İsterseniz, [satıcı tekliflerini](#) karşılaştırmak, satıcı teklifi eklemek ve bir satıcı teklifi seçmek için, **Talepleri Görüntüle**'yi tıkladın.
- 9 Aşağıdakilerden birini yapın:
  - [Satınalma talebindeki](#) bir ürünün onaylanması gerekiyorsa, satınalma talebini dolaştırın. Bkz. ‘ [Talebi gözden geçirme ve onay için dolaştırmak için](#)’ (sayfa 23).
  - [Satınalma talebinden](#) satınalma siparişleri oluşturun (aşağıdaki prosedüre bakın).
  - Otomatik Çözme kullanılmıyorsa, **İşletmeyi İçin Çöz**'ü tıkladın. Diğer kullanıcılar [satınalma talebinden](#) satınalma siparişleri oluşturur.

### Satınalma talebinden sipariş oluşturmak için (Talepte)

(Ayrıca bkz. ‘ [Satınalma talebinden sipariş oluşturmak için \(Satınalmada\)](#)’, sayfa 31.)

- 1 *Satınalma Talepleri* ekranı açık değilse, *Talep Merkezi*'nde talebi arayın ve ayrıntılarını görüntüleyin. Bkz. ‘ [Arama Paneli ile öğe bulmak için](#)’ (sayfa 11).
- 2 *Satınalma Talepleri* ekranında, **Sipariş Oluştur**'u tıkladın.  
*Satıcı Seçimi* ekranı açılır.
- 3 Satıcı türünü seçin.  
*Birincil Satıcı*. Ürünün birincil tedarikçisi. (Birincil tedarikçi *Ürün* ekranında (sayfa 64) belirtilir.)  
*Son Satın Alınan Satıcı*. Ürünün en son tedarikçisi.  
*Düşük Fiyatlı Satıcı*. Bir ürün için en küçük [satıcı teklifini](#) veren satıcı.  
*Satıcı*. Yukarıda gösterilen satıcılar için alternatif bir satıcı.
- 4 **Tamam**'ı tıkladın.  
*Talepten Sipariş Oluştur* ekranı açılır.
- 5 **Sipariş Oluştur**'u tıkladın.  
Adaco .NET bir veya daha fazla satınalma siparişi oluşturur.
- 6 Her satınalma siparişini ilgili satıcıya gönderin.
  - Satıcının kurulumu elektronik satınalma siparişlerini kabul ediyorsa, **İlet**'i tıkladın.

**Not.** Satıcının kurulumunu elektronik satınalma siparişlerini kabul edecek şekilde yapmak için, *Satıcı* ekranındaki (sayfa *Satıcı Arayüzü*) 69 sekmesini kullanın.

- Satınalma siparişlerini e-postayla kendiniz göndermek için, **Yazdır**'ı tıklatın. *Satınalma Siparişini Yazdır* ekranı açıldığında,  simgesini tıklatın.

### Tekrar Sipariş *Raporundan* satınalma talebi oluşturmak için

Başlamadan önce, ilgili Tekrar Sipariş Raporunun kullanılabilir olduğundan emin olun. (Raporu çalıştırmak için, **Raporlar>Satınalma Raporları**'nı tıklatın ve Tekrar Sipariş Raporu'nu seçin.)

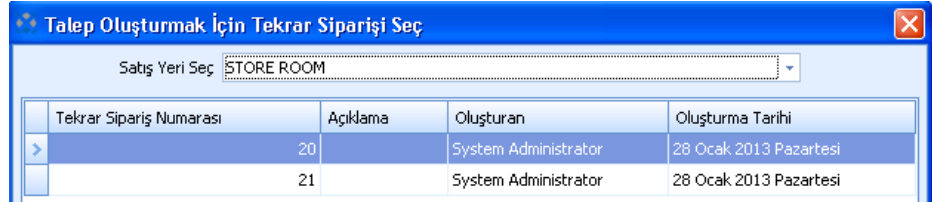
Tekrar Sipariş Raporunu kullanmak için, aşağıdaki koşulların sağlanması gerekir:

- *Satış Yeri* ekranında, *Sürekli* seçilmelidir.
- Her ürün için asgari stok ve tekrar sipariş seviyeleri satış yerinin [sipariş kılavuzunda](#) belirtilmelidir. Bkz. ‘ [Kılavuzları Yönet](#)’ (sayfa 45).

1 *Talep Merkezi*'nde, **Tekrar Sipariş**'i tıklatın.

*Talep Oluşturmak İçin Tekrar Siparişi Seç* ekranı açılır.

2 [Satış yerini](#) ve raporu seçin:



Tekrar Sipariş Numarası	Açıklama	Oluşturan	Oluşturma Tarihi
20		System Administrator	28 Ocak 2013 Pazartesi
21		System Administrator	28 Ocak 2013 Pazartesi

3 **Seç**'i tıklatın.

*Tekrar Siparişten Talep Oluştur* ekranı açılır. Her ürün için, Adaco .NET Tekrar Sipariş Raporundaki miktarı *Miktar* alanına yazar.

4 Talepte yer almasını istediğiniz her ürün için, miktarı belirtin. Bir ürünü istemiyorsanız miktarını sıfır olarak ayarlayın.

5 **Talep Oluştur**'u tıklatın.

*Satınalma Talebi* ekranı açılır. Resim için, bkz. ‘ [Satınalma Talebi ekranı](#)’ (sayfa 18).

Adaco .NET Tekrar Sipariş Raporunu siler.

6 İsteğe bağlı olarak ürünleri aşağıdaki yollardan biri veya her ikisiyle ekleyebilirsiniz:

- **Ürün Ekle**'yi tıklatın ve ürün numarasını yazın.
- **Ürün Ara**'yı tıklatın. Bkz. ‘ [Öğe Ara](#) ekranıyla ürün veya tarif eklemek için’ (sayfa 11).

- 7 İsterseniz, [satıcı tekliflerini](#) karşılaştırmak, satıcı teklifi eklemek ve bir satıcı teklifi seçmek için, **Talepleri Görüntüle**'yi tıklatın.
- 8 Aşağıdakilerden birini yapın:
  - [Satınalma talebindeki](#) bir ürünün onaylanması gerekiyorsa, satınalma talebini dolaştırın. Bkz. ‘ [Talebi gözden geçirme ve onay için dolaştırmak için](#)’ (sayfa 23).
  - [Satınalma talebinden](#) satınalma siparişleri oluşturun (aşağıdaki prosedüre bakın).
  - Otomatik Çözme kullanılmıyorsa, **İşletmeyi İçin Çöz**'ü tıklatın. Diğer kullanıcılar [satınalma talebinden](#) satınalma siparişleri oluşturur.

### Öğeleri doğrudan ekleyerek satış yeri talebi oluşturmak için

Öğe, bir ürün veya bir [tariftir](#).

- 1 *Talep Merkezi*'nde, **Yeni Talep**>**Satış Yeri Talebi**'ni tıklatın.  
*Satış Yeri Talebi - Yeni* ekranı açılır.
- 2 Ekranın en üstündeki Talep Ayrıntıları'nı doldurun.
- 3 Aşağıdaki yollardan biri veya her ikisiyle [satış yeri talebine](#) bir veya daha fazla öğe ekleyin.
  - **Öğe Ekle**'yi tıklatın ve öğe numarasını yazın.
  - **Öğe Ara**'yı tıklatın. Bkz. ‘ [Öğe Ara](#) ekranıyla ürün veya tarif eklemek için’ (sayfa 11).
- 4 **Kaydet**'i tıklatın.
- 5 **Çöz**'ü tıklatın.  
Adaco .NET [satış yeri talebini satış yerine](#) gönderir. Ürünler fiziksel olarak tedarik eden satış yerinden siparişi veren satış yerine taşındıktan sonra satış yeri talebi deftere nakledilir.

### Satış yeri şablonundan satış yeri talebi oluşturmak için

- 1 *Talep Merkezi*'nde, **Şablondan**>**Satış Yeri Talebi**'ni tıklatın.  
*Satış Yeri Şablonu Seçimi* ekranı açılır.
- 2 Hiç [şablonunuz](#) yoksa bir mesaj görünür. Aşağıdakilerden birini yapın:
  - Diğer kullanıcıların şablonlarını kullanma izniniz varsa, **Tüm Şablonlar**'ı tıklatın.
  - **İptal**'i tıklatın.

Ayrıca bkz. ‘ [Şablon güvenliğini ayarlamak için](#)’ (sayfa 27).

- 3 İstedığınız şablonu vurgulayın ve **Şablon Seç'i** tıklatın.  
*Satış Yeri Talebi Oluştur* ekranı açılır.
- 4 *Gerektiği Tarih* değerini seçin.
- 5 Talepte yer almasını istediğiniz her ürün için, miktarı belirtin. Bir ürünü istemiyorsanız miktarını sıfır olarak ayarlayın.
- 6 **Oluştur'u** tıklatın.  
*Satış Yeri Talebi* ekranı açılır.
- 7 Ekranın en üstündeki Talep Ayrıntıları'nı doldurun.
- 8 İsteğe bağlı olarak öğeleri aşağıdaki yollardan biri veya her ikisiyle ekleyebilir veya silebilirsiniz. (Öğe, bir ürün veya bir [tarif](#) olabilir).
  - **Öğe Ekle**'yi tıklatın ve öğe numarasını yazın.
  - **Öğe Ara**'yı tıklatın. Bkz. ‘ [Öğe Ara](#) ekranıyla ürün veya tarif eklemek için’ (sayfa 11).
- 9 **Kaydet**'i tıklatın.
- 10 **Çöz**'ü tıklatın.  
Adaco .NET [satış yeri talebini satış yerine](#) gönderir. Ürünler fiziksel olarak tedarik eden satış yerinden siparişi veren satış yerine taşındıktan sonra satış yeri talebi deftere nakledilir.

### Talebi gözden geçirme ve onay için dolaştırmak için

- 1 *Satış Yeri Talebi* ekranı veya *Satınalma Talebi* ekranı açık değilse, *Talep Merkezi*'ni açın, talebi arayın ve ayrıntılarını görüntüleyin. Bkz. ‘ [Arama Paneli ile öğe bulmak için](#)’ (sayfa 11).
- 2 *Satış Yeri Talebi* ekranında veya *Satınalma Talebi* ekranında **Onay**'ı tıklatın.  
*Talep Onayları* ekranı açılır.
- 3 *Dolaştırma* sekmesinde, bir [Rota Listesi](#) ya da belirli bir rotayı seçin.  
Ayrıca bkz. [Rota Oluşturucu](#), *İşletme Kurulumu* ekranı (sayfa 70).
- 4 İsteğe bağlı olarak, bir [rota listesi](#) seçtiyseniz, kullanıcıları ekleyin veya silin.
- 5 İsterseniz, kullanıcıların sırasını değiştirebilirsiniz. Rota oluşturulduğu sırayı izler.
- 6 Kişi Dolaştırmayı seçtiyseniz, her kullanıcının rolünü belirtin:  
*Gözden Geçir*: Kullanıcı talebi gözden geçirebilir veya reddedebilir.  
*Onayla*: Talebin değerinden daha yüksek bir onay sınırı olan bir kullanıcı talebi onaylayabilir veya reddedebilir.  
*Son Onay*: Talebin değerine eşit veya daha yüksek bir onay sınırı olan bir kullanıcı son onayı verebilir veya talebi reddedebilir.

### 7 Rota'yı tıklatın.

Adaco .NET ilk kullanıcıya bir mesaj gönderir.

### Talebi gözden geçirmek veya onaylamak için

*Hoş Geldiniz ekranında* bir mesaj gördüğünüzde veya bir e-posta anımsatıcısı aldığınızda talebi gözden geçirin veya onaylayın.

- 1 *Talep Merkezi*'nde, gözden geçirilecek veya onaylanacak taleplerin listesini görmek için Arama Panelindeki bir bağlantıyı tıklatın. Bkz. ‘ [Arama Paneli ile öge bulmak için](#) ’ (sayfa 11).
- 2 Aşağıdakilerden birini yapın:
  - Talebi açmak için çift tıklatın. Talebin doğru olduğundan emin olun. Sonra, **Onaylar**'ı tıklatın.
  - Talebi sağ tıklatın ve sonra **Onaylar**'ı tıklatın.

*Talep Onayları* ekranı açılır.
- 3 Talebi gözden geçirmek, onaylamak veya reddetmek için uygun düğmeyi tıklatın.

## Transfer Merkezi

*Transfer Merkezi*'ni açmak için, **Talep>Transfer Merkezi**'ni tıklatın.

*Transfer Merkezi*'ni ürünleri veya [tarifleri](#) bir defalığına hızlıca transfer etmek için kullanın. [Satış yeri taleplerinden](#) farklı olarak onay mümkün değildir. İki tür transfer mümkündür:

- **Ürün Transferi**'ni aynı [işletmedeki satış yerleri](#) arasında transfer için kullanın.
- **İşletmeler Arası Transferler**'i farklı [işletmelerdeki satış yerleri](#) arasında transfer için kullanın.

İki transfer türünde de prosedür aynıdır.

### Ürünleri bir satış yerinden farklı bir satış yerine transfer etmek için

- 1 *Transfer Merkezi* açık değilse, **Talep>Transfer Merkezi**'ni tıklatın.
- 2 Aşağıdakilerden birini yapın:
  - **Yeni Transfer>Transfer**'i tıklatın.
  - **Yeni Transfer>İşletmeler Arası Transfer**'i tıklatın.



*Transfer - Yeni* ekranı açılır.

- 3 Ekranın en üstündeki Transfer Ayrıntıları'nı doldurun.
- 4 Öğeleri aşağıdaki yollardan biriyle ekleyin:
  - Öğeler alanında, sağ tıklayın ve Ekle'yi seçin. Öğе numarasını ve miktarını yazın.
  - **Ürün Ekle**'yi tıklayın ve ürünleri ekleyin. Ayrıntılar için, bkz. ‘ [Öğе Ara](#) ekranıyla ürün veya tarif eklemek için’ (sayfa 11).

- 5 **Transferi Deftere Naklet**'i tıklayın.  
Adaco .NET bir Transfer Alışı oluşturur.
- 6 İsteğe bağlı olarak, ürünleri farklı [satış yerleri](#) arasında transfer etmek için, **Yeni Oluştur**'u tıklayın ve bu prosedürü 2. adımdan itibaren gerçekleştirin.
- 7 İsteğe bağlı olarak, o günkü diğer transferlerin ayrıntılarını görmek için, ekranın solunda transferi seçin ve **Ayrıntılar**'ı tıklayın.

## Şablon Merkezi

Tekrar tekrar aynı ürünleri sipariş ediyorsanız bir şablon kullanın. Her şablonda sık sık talep edilen ürünlerin listesi bulunur. Böylece hızlı bir şekilde talep oluşturabilirsiniz.

Şablon kullanıcıya özeldir. Bu şekilde her şablonu kendi ihtiyacınıza göre oluşturabilirsiniz.

Varsayılan olarak, bir şablonu sadece şablonu oluşturan kullanabilir. Diğer kişilerin şablonunuzu kullanmasına izin vermek için şablon güvenliğini ayarlayın. Bkz. ‘ [Şablon güvenliğini ayarlamak için](#)’ (sayfa 27).

Bir şablon oluştururken ürünleri ilgili [sipariş kılavuzundan](#) seçersiniz. Bu nedenle sipariş kılavuzunun doğru olması gerekir. Bkz. ‘ [Kılavuzları Yönet](#)’ (sayfa 45).

Şablon Merkezi'nden Talep Oluştur aracılığıyla talep oluşturabilirsiniz. ‘ [Satılma şablonundan satılma talebi oluşturmak için](#)’ prosedürünü (sayfa 19) 4. adımdan başlayarak gerçekleştirin.

### Satınalma şablonu oluşturmak için

- 1 Aşağıdakilerden birini yapın:
  - Şablon Merkezi'nde, **Satınalma Şablonu Oluştur**'u tıklatın.
  - **Talep>Şablon Sipariş Kılavuzu**'nu tıklatın.

*Yeni Şablon* ekranı açılır.
- 2 Transfer Ayrıntıları bölümünü doldurun. Aşağıdaki alanlara dikkat edin:

*Geçerli Sipariş.* Bir [satınalma talebi satınalma şablonundan](#) oluşturulduğunda, her ürünün bir varsayılan miktarı olur.

*Doğrudan Ücretlendirme:* [Satış yeri](#) doğrudan borçlandırılır. Bu seçilmezse, [Depo Satış Yeri](#) borçlandırılır ve ürünler oraya sevk edilir.
- 3 **Kaydet**'i tıklatın.

[Sipariş kılavuzundaki](#) ürünler Sipariş Kılavuzu bölümünde görünür.
- 4 Sipariş Kılavuzu bölümünden ürünleri Şablon Ürünleri bölümüne ekleyin.
- 5 [Satınalma şablonu](#) bir [geçerli sipariş](#) ise, her ürün için varsayılan miktarı ve [hesabı](#) belirtin.
- 6 **Kaydet**'i tıklatın.
- 7 İsteğe bağlı olarak, diğer kişilerin şablonunuzu kullanmasına izin vermek için şablon güvenliğini ayarlayın. Bkz. ‘ [Şablon güvenliğini ayarlamak için](#) ’ (sayfa 27).

### Satış şablonu oluşturmak için

- 1 Şablon Merkezi'nde, **Satış Yeri Şablonu Oluştur**'u tıklatın.

*Yeni Şablon* ekranı açılır.
- 2 Şablon Üstbilgisi bölümünü doldurun. Aşağıdaki alana dikkat edin:

*Geçerli Sipariş.* Bir [satış yeri talebi satış yeri şablonundan](#) oluşturulduğunda, her ürünün bir varsayılan miktarı olur.
- 3 **Öğe Ekle**'yi tıklatın ve ürünleri veya [tarifleri](#) ekleyin. Ayrıntılar için, bkz. ‘ [Öğe Ara ekranıyla ürün veya tarif eklemek için](#) ’ (sayfa 11).
- 4 [Satış yeri şablonu](#) bir [geçerli siparişe](#), her ürün için varsayılan miktarı belirtin.
- 5 **Kaydet**'i tıklatın.
- 6 İsteğe bağlı olarak, diğer kişilerin şablonunuzu kullanmasına izin vermek için şablon güvenliğini ayarlayın. Bkz. ‘ [Şablon güvenliğini ayarlamak için](#) ’ (sayfa 27).

## Şablon güvenliğini ayarlamak için

Varsayılan olarak, bir şablonu sadece oluşturan değiştirebilir. Diğer kullanıcıların şablondan talep oluşturmaya veya şablonu değiştirmesine olanak tanımak için oluşturanın izin vermesi gerekir.

- 1 *Şablon* ekranı açık değilse, *Şablon Merkezi*'nde, şablonların listesini görmek için Arama Panelindeki bir bağlantıyı tıklatın. Bkz. ‘ [Arama Paneli ile öge bulmak için](#) ’ (sayfa 11).
- 2 Şablonu açmak için çift tıklatın.
- 3 **Şablon Güvenliği**'ni tıklatın.  
*Güvenlik Yönetimi* ekranı açılır.
- 4 Aşağıdakilerden bir veya daha fazlası için güvenliği ayarlayın:  
**Kullanıcı Güvenliği**, belirtilen tek tek kullanıcılar için geçerlidir.  
**Satış Yeri Güvenliği**, belirtilen [satış yerindeki](#) tüm kullanıcılar için geçerlidir. (Kullanıcılar, *Kullanıcı Ayarları* ekranındaki *Kullanıcı Satış Yerleri* alanında bir satış yerine atanırlar.)  
**İşletme Güvenliği**, belirtilen [işletmedeki](#) tüm kullanıcılar için geçerlidir.
- 5 **Kaydet**'i tıklatın.

## Şablon Sipariş Kılavuzu

Şablon siparişi [satınalma şablonunun](#) alternatif adıdır.

**Şablon Sipariş Kılavuzu**'nu [satınalma şablonu oluşturmak](#) (sayfa 26) için kullanın.

## Talep Denetimi

**Talep Denetimi**'ni [satınalma talepleri](#) ve ilişkili satınalma siparişleri hakkında bilgi bulmak için kullanın. Bir satınalma talebini onay aşamasından teslim alma aşamasına kadar izleyebilirsiniz.

**Talep Denetimi**'ni kullanmak için, Adaco .NET'in [satınalma taleplerini](#) tutması gerekir (**İşletme**>**Yönetim**. Satınalma: Satınalma Taleplerini Tut).

## Satış Yeri Talebini İşle

Bir [satış yeri talebi](#) çözüldükten sonra, tedarikçi [satış yerinde](#) işlenmesi gerekir.

Bir [satış yeri talebi](#) deftere nakledildikten sonra, Adaco .NET bir Satış Yeri Talep Makbuzu yazdırır. Ürünler tedarik eden satış yerinin [stokundan](#) silinir ve sipariş eden [satış yerine](#) borçlandırılır.

## Satış yeri taleplerini işlemek için

1 Aşağıdakilerden birini yapın:

- **Talep>Satış Yeri Talebini İşle**'yi tıklayın.
- Talep Merkezi'nde, **İşlem>Satış Yeri Talepleri**'ni tıklayın.

*Satış Yeri Talebini İşle* ekranı açılır.

Bir seçim listesini yazdırmanızdan sonra, Yazdırıldı seçilir.

Aynı anda birden fazla satış yeri için seçim listelerini yazdırabilir veya satış yeri taleplerini deftere nakledebilirsiniz.

2 İsterseniz, bir **satış yeri talebini** gözden geçirin:

- Satış yeri talebi tatmin edici değilse, satış yeri talebini oluşturana iade edin.
- Gerekliyse, çıkarılan miktarı değiştirin veya alternatif bir ürün tedarik edin.

3 İsteğe bağlı olarak, bir veya daha fazla **satış yeri talebi** için **seçim listelerini** yazdırın.

4 Bir veya daha fazla **satış yeri talebini** deftere nakledin. Satış yeri taleplerini seçin ve **Deftere Naklet**'i tıklayın.

# Satınalma

Aşağıdaki görevleri gerçekleştirmek için **Satınalma**'yı kullanın:

- [Satınalma Siparişi Merkezi](#) (sayfa 29) ile satınalma siparişleri oluşturun ve bunları satıcılara gönderin.
- Bir ürün satıcıya iade edilirse, [bir iade siparişi](#) (sayfa 32) oluşturun.
- [Satınalma Siparişi Sorgusu](#) (sayfa 32) ile satınalma siparişlerini arayın.
- [Teklif Merkezi](#) (sayfa 32) ile satıcı tekliflerini oluşturun ve görüntüleyin veya [Yeni Teklif](#) (sayfa 33) ile bir satıcı teklifi oluşturun.
- [Ürün Teklifleri](#) (sayfa 33) ile bir ürünle ilgili satıcı tekliflerini arayın.
- Bir teklif dosyasında sağlanan [tedarikçi tekliflerini alın](#) (sayfa 33).
- [Sözleşmeleri oluşturun ve görüntüleyin](#) (sayfa 35).
- [Satınalma siparişlerini kapatın](#) (sayfa 36).
- [Satınalma tekliflerini silin](#) (sayfa 36).
- [Tekrar Siparişleri Temizle](#) (sayfa 37) ile tekrar sipariş verilerini silin.
- Bir satıcı arayüzü üzerinden bir satıcı teklifi alırsanız, [Teklif Hataları](#) (sayfa 38) ile tüm hataları düzeltin.
- [Projeleri](#) ve proje şablonlarını (sayfa 38) oluşturun ve görüntüleyin.

## Satınalma Siparişi Merkezi

*Satınalma Siparişi Merkezi*'ni satınalma siparişleri (PO) oluşturmak için kullanın.

Satınalma siparişi oluşturmanın alternatif yöntemleri aşağıdaki gibidir:

- [Satınalma talebinden sipariş oluşturmak için \(Talepte\)](#), sayfa 20.
- [Satınalma talebinden sipariş oluşturmak için \(Satınalmada\)](#), sayfa 31.

Bir satınalma siparişi oluşturulduktan sonra, satınalma siparişinin ilgili satıcıya gönderilmesi gerekir. Satınalma siparişi oluştururken son adım olarak satınalma siparişini satıcıya gönderebilirsiniz. Alternatif olarak, bir satıcıya aynı anda birden fazla satınalma siparişi gönderebilirsiniz (bkz. '[Bir satıcıya aynı anda birden fazla sipariş iletmek için](#)', sayfa 30).

### Satınalma siparişi oluşturmak için

Satıcı farklı bir ülkedeyse, bir döviz kuru olması gerekir (**İşletme>Kurulum>Ücretler>Döviz Kuru**). Döviz kuru yoksa, satıcıyı seçtiğinizde aşağıdaki mesaj görünür: İşletmenin Para Birimi ile Satıcının Para Birimi arasında geçerli bir Döviz Kuru yok.

**1 Satınalma>Satınalma Siparişi Merkezi**'ni tıklatın.

*Satınalma Siparişi Merkezi* görünür.

**2 Yeni Sipariş**'i tıklatın.

*Sipariş - Yeni* ekranı açılır.

**3** Ekranın en üstündeki Satınalma Siparişi Ayrıntıları'nı doldurun.

**4** Ürünleri aşağıdaki yollardan biriyle ekleyin:


- **Ekle**'yi tıklatın ve ürün numarasını yazın. Sonra, miktarı yazın.
- **Anlık Öge Ekle**'yi tıklatın ve açıklama, miktar ve fiyat yazın. Sonra, [hesabi](#) seçin.
- **Ürün Ara**'yı tıklatın. Bkz. ‘ [Öge Ara ekranıyla ürün veya tarif eklemek için](#)’ (sayfa 11).

**5 Kaydet**'i tıklatın.

**6** Satınalma siparişini satıcıya gönderin.

- Satıcının kurulumu elektronik satınalma siparişlerini kabul ediyorsa ve:
  - Satınalma siparişimi şimdi göndermek istiyorsanız, **İlet**'i tıklatın.
  - Satınalma siparişimi daha sonra göndermek istiyorsanız, bkz. ‘ [Bir satıcıya aynı anda birden fazla sipariş iletmek için](#)’ (sayfa 30).

**Not.** Satıcının kurulumunu elektronik satınalma siparişlerini kabul edecek şekilde yapmak için, *Satıcı* ekranındaki (sayfa [Satıcı Arayüzü](#)) 69 sekmesini kullanın.

- Satınalma siparişlerini e-postayla kendiniz göndermek için, **Yazdır>Siparişi Yazdır**'ı tıklatın. *Satınalma Siparişini Yazdır* ekranı açıldığında,  simgesini tıklatın.

### Bir satıcıya aynı anda birden fazla sipariş iletmek için

**1 Satınalma>Satınalma Siparişi Merkezi**'ni tıklatın.

*Satınalma Siparişi Merkezi* görünür.

**2 İlet**'i tıklatın.

*Siparişi İlet* ekranı açılır.

**3** Satıcıyı seçin.

Satınalma siparişlerinin listesi görünür.

- 4 İletmek istediğiniz satınalma siparişlerini seçin.
- 5 **İlet**'i tıklatın.  
*Transfer Durumu* ekranı açılır.
- 6 **Gönder**'i tıklatın.
- 7 Satınalma siparişi iletdikten sonra, **Kapat**'ı tıklatın.

## Talepten Sipariş Oluştur

Bir [satınalma talebi](#) bir [işletme](#) veya [Cluster Purchasing](#) için çözüldükten sonra, satınalma talebinden bir veya daha fazla satınalma siparişi oluşturulması gerekir.

Ayrıca bkz. ‘ [Satınalma talebinden sipariş oluşturmak için \(Talepte\)](#)’ (sayfa 20.)

### Satınalma talebinden sipariş oluşturmak için (Satınalmada)

- 1 **Satınalma>Talepten Sipariş Oluştur**'u tıklatın.  
*Siparişi İşle* ekranı açılır.
- 2 Teslimat tarihini seçin  
Çözülmüş olan satınalma taleplerinin listesi görünür.
- 3 İsteğe bağlı olarak, satınalma talebini gözden geçirmek için, satınalma talebini seçin ve **Gözden Geçir**'i tıklatın.
- 4 Satınalma siparişi oluşturmak istediğiniz satınalma taleplerini seçin.
- 5 **İşlem**'i tıklatın.  
*Satıcı Seçimi* ekranı açılır.
- 6 Satıcı türünü seçin.  
*Birincil Satıcı*, bir ürünün birincil tedarikçisidir. (Birincil tedarikçi *Ürün* ekranında (sayfa 64) belirtilir.)  
*Son Satınalınan Satıcı*, bir ürünün en son tedarikçisidir.  
*Düşük Fiyatlı Satıcı*, bir ürün için en küçük [satıcı teklifini](#) veren satıcıdır.  
*Satıcı*, yukarıda gösterilen satıcılar için alternatif bir satıcıdır.
- 7 **Tamam**'ı tıklatın.  
*Talepten Sipariş Oluştur* ekranı açılır.
- 8 **Sipariş Oluştur**'u tıklatın.  
Adaco .NET bir veya daha fazla satınalma siparişi oluşturur.

## İade Siparişi Oluştur

Genellikle, bir satıcı tatmin edici olmayan bir ürün sağlarsa ürün satıcıya iade edilir. Tipik olarak bir ürün hasarlıyla, iyi kalitede değilse veya tarihi geçmişse ürün tatmin edici değildir.

*İade siparişi*, bir satıcıya iade edilen ürünler için oluşturulan satınalma siparişidir. Satıcıya yapılan iade [stokları](#) azalttığından, iade siparişi negatif miktarlar içerir.

İade siparişini, aşağıdaki farklar hariç olmak üzere aynı bir satınalma siparişini oluşturduğunuz gibi oluşturun:

- Satınalma Siparişi Ayrıntıları'nda, ekranın en üstünde, RMA numarasını biliyorsanız RMA numarasını girin. (RMA numarası Mal İade Otorizasyonu veya Malzeme İade Otorizasyonu olarak da bilinir.)
- İade edilen her ürün için negatif bir miktar girin.

Bkz. ‘ [Satınalma siparişi oluşturmak için](#) ’ (sayfa 30).

## Satınalma Siparişi Sorgusu

**Satınalma Siparişi Sorgusu**'nu satınalma siparişi aramak için kullanın.

### Satınalma siparişi aramak için (Satınalmada)

**1** **Satınalma**>**Satınalma Siparişi Sorgusu**'nu tıklatın.

*Ürüne Göre Sipariş Sorgusu* ekranı açılır.

**2** Rapor türünü seçin; örneğin, satıcıya göre veya ürüne göre.

**3** Diğer arama kriterlerini seçin ve **Ara**'yı tıklatın.

Bir örnek için, bkz. ‘ [Arama Paneli ile öge bulmak için](#) ’ (sayfa 11).

## Teklif Merkezi

*Satıcı teklifi*, bir veya daha fazla ürün için bir satıcıdan alınan tekliftir. Satıcı teklifinin bir başlangıç tarihi ve bir bitiş tarihi vardır.

Satıcı teklifi Adaco .NET'e iki yolla girilebilir:

- Satıcı bir [teklif dosyasında](#) satıcı teklifini sağlayabilir. Satıcı teklifini alabilirsiniz. Bkz. ‘ [Teklifleri Al](#) ’ (sayfa 33).
- El ile satıcı teklifi oluşturabilirsiniz. Bir sonraki prosedüre bakın.



### El ile satıcı teklifi oluşturmak için

- 1 **Satınalma**>**Teklif Merkezi**'ni tıklatın.  
*Teklif Merkezi* görünür.
- 2 **Yeni**'yi tıklatın.  
*Teklif - Yeni* ekranı açılır.
- 3 Ekranın en üstündeki **Teklif Ayrıntıları**'ni doldurun.
- 4 Ürünleri aşağıdaki yollardan biri veya her ikisiyle ekleyin:
  - **Ürün Ekle**'yi tıklatın. Bkz. ‘ [Öğe Ara ekranıyla ürün veya tarif eklemek için](#)’ (sayfa 11).
  - **Varsayılan Ürünleri Ekle**'yi tıklatın ve ürün için sıralama seçin. (Varsayılan ürünler *Satıcı* ekranında, *Ürünler* sekmesinde bulunan ürünlerdir.)
- 5 Her bir ürün için fiyatı girin.
- 6 **Kaydet**'i tıklatın.

## Ürün Teklifleri

Ürün teklifi [satıcı teklifinin](#) alternatif adıdır. **Ürün Teklifleri**'ni bir ürünle ilgili satıcı tekliflerini bulmak için kullanın.

### Bir ürünle ilgili satıcı teklifi aramak için

- 1 **Satınalma**>**Ürün Teklifleri**'ni tıklatın.  
*Ürün Teklifleri* ekranı açılır.
- 2 Ekranın en üstündeki **Teklif Arama Kriterleri**'ni doldurun.  
Yürürlük tarihi için, **Teklif Listesi**'nde ürünü içeren tüm [satıcı teklifleri](#) görünür.

## Yeni Teklif

**Yeni Teklif** menüsü, *Teklif Merkezi*'ndeki **Yeni** seçeneğinin alternatifidir. Bkz. ‘ [El ile satıcı teklifi oluşturmak için](#)’ (sayfa 33).

## Teklifleri Al

**Teklifleri Al**, bir satıcının [satıcı teklifi](#) için bir [satıcı arayüzü](#) yoksa geçerlidir. Satıcının satıcı teklifleri için bir arayüzü varsa, bkz. ‘ [Teklif Hataları](#)’ (sayfa 38).

*Teklif dosyası*, bir [satıcı teklifi](#) içeren bir dosyadır. Teklif dosyası şu dosya adı uzantılarından birine sahiptir: .csv, .txt, .xls.

Satıcının teklifler için [satıcı arayüzü](#) yoksa, genellikle aşağıdaki süreç kullanılır:

1. Teklif dosyasını Adaco .NET'ten verin. Teklif dosyası teklif edilen fiyatları içermez.
  - a. **İşletme>Satıcılar'**ı tıklatın. İlgili *Satıcı* ekranını açın.
  - b. *Ürünler* sekmesinde, **Ver'**i tıklatın.
2. Teklif dosyasını e-postayla satıcıya gönderin.
3. Satıcı her ürün için bir fiyat belirtir ve tamamlanmış teklif dosyası e-posta eki olarak kuruluşunuza gönderir.
4. Teklif dosyasını alın. Aşağıdaki prosedüre bakın.

### Teklif dosyasından satıcı teklifini almak için

#### 1 **Satınalma>Teklifleri Al'**ı tıklatın

*Satıcı Tekliflerini Al* ekranı açılır.

#### 2 Ekranın en üstündeki ayrıntıları doldurun.

#### 3 Satıcının (**İşletme>Satıcılar**) *Teklif Ayrıntıları* sekmesinde bir [teklif dosyası](#) belirtilmemişse, bir mesaj görünür.

##### a **Tamam'**ı tıklatın.

*Teklif Dosyası* alanı görünür.

##### b. Teklif dosyasını seçin.

#### 4 **Al'**ı tıklatın.

Veriler aşağıdaki sekmelerden birine alınır.

*Eşleşen Ürünler*, hiçbir hatası olmayan ürünleri gösterir.

*Eşleşmeyen Ürünler*, *Satıcı* ekranının *Ürünler* sekmesinde olmayan ürünleri gösterir.

*Teklif Verilmeyen Ürünler*, *Satıcı* ekranının *Ürünler* sekmesinde olmayan ve bir [satıcı teklifi](#) olmayan ürünleri gösterir.

*Hata Satırları*, hata olan ürünleri gösterir. Örnekler:

- Ürünün durumu **Aktif Değil'**dir.
- **Teklif dosyasının** dosya biçimi doğru değildir (alanlar doğru sırada değildir).

#### 5 Ürünler *Eşleşmeyen Ürünler* altındaysa, aşağıdakileri yapın:

- a Her bir ürün için doğru ürün numarasını girin. Doğru ürünü aramak için, düğmeyi tıklatarak *Ürün Arama* ekranını açın. Bkz. '[Öğe Ara ekranıyla ürün veya tarif eklemek için](#)' (sayfa 11).
- b Ürün numarasını bulduğunuz tüm ürünleri seçin.

- c** **Ürünleri Eşleştir**'i tıklatın.  
Ürünler *Eşleşen Ürünler*'e taşınır.
- 6** Ürünler *Teklif Verilmeyen Ürünler* altındaysa, aşağıdakileri yapın:
- a** Satıcıyla irtibat kurun. Olasılıkla satıcı ürün için **satıcı teklifi** vermeyi unutmuştur. Satıcıdan fiyatı alın.
- b** Satıcının tedarik edebildiği her ürün için, ürünü seçin ve doğru fiyatı girin.
- c** **Teklifi Kabul Et**'i tıklatın.  
Ürünler *Eşleşen Ürünler*'e taşınır.
- 7** Ürünler *Hata Satırları* altındaysa, aşağıdakileri yapın:
- a** **Teklif dosyasının** dosya biçimi doğru değilse, teklif dosyasını düzeltin. Teklif dosyasını düzelttikten sonra, **Tekrar Yükle**'yi tıklatın.
- b** Her bir satıra doğru verileri yazın.
- 8** *Eşleşen Ürünler*'de, aşağıdakilerden birini yapın:
- Alma işlemini tamamlamak ve sonra farklı bir **satıcı teklifini** almak için, **Kaydet ve Yeni**'yi tıklatın.
  - Alma işlemini tamamlamak için, **Kaydet ve Kapat**'i tıklatın.

## Sözleşmeler

*Sözleşme*, kuruluşunuzun ürünler için ödediği bedeli kontrol etmenin bir yöntemidir.

- Her bir satıcıdan gelen her ürün için, belirli bir zamanda sadece bir sözleşme olabilir.
- Adaco .NET **satınalma taleplerinin** ve satınalma siparişlerinin fiyatlarını karşılaştırdığında, sözleşme **satıcı teklifinden** önceliklidir.

### Sözleşme oluşturmak için

- 1** **Satınalma>Sözleşmeler**'i tıklatın.  
*Sözleşmeler* ekranı açılır.
- 2** **Yeni Sözleşme**'yi tıklatın.  
*Sözleşme - Yeni* ekranı açılır.
- 3** Ekranın en üstündeki ayrıntıları doldurun.
- 4** **Ürün Ekle**'yi tıklatın. Bkz. ‘ **Öğe Ara** ekranıyla ürün veya tarif eklemek için’ (sayfa 11).
- 5** Her bir ürün için fiyatı girin.

**Not.** Bir [işletme](#) için, fiyat işletmenin kontrolünde değilse bir [Cluster Purchasing](#) ürününün fiyatını değiştiremezsiniz.

**6 Kaydet'i** tıklatın.

## Satınalma Siparişlerini Kapat

Bir satınalma siparişinde daha fazla [alım](#) gerçekleşmemesi için satınalma siparişini kapatın.

Aşağıdaki koşullardan biri veya her ikisi geçerli olduğunda bir satınalma siparişini kapatmaya çalışırsanız, Adaco .NET satınalma siparişini kapatmaz:

- Satınalma siparişi bir [projeye](#) atanmışsa.
- Borç hesapları etkinleştirilmişse ([İşletme](#)>[Yönetim](#)>[Arayüzler](#)>[BH](#)), satınalma siparişine uygulanan fatura [BH Arayüzü](#) ekranı (bkz. '[Borç hesapları](#)', sayfa 58) kullanılarak verilmemişse.

### Bir veya daha fazla satınalma siparişini kapatmak için

**1 Satınalma>Satınalma Siparişlerini Kapat'**ı tıklatın.

*Satınalma Siparişini Kapat* ekranı açılır.

**2** Sayfanın en üstündeki Siparişi Kapat ayrıntılarını doldurun. *Türü Seç* alanının iki seçeneği vardır:

- Seçilen Siparişleri Kapat. Bir sonraki adımda seçtiğiniz satınalma siparişlerinin tümü kapatılır.
- Siparişleri Otomatik Kapat. [Serbest ağırlıklı](#) öğeler hariç, bir satır öğesinin açık miktarı yoktur. Bir satır öğesinin açık miktarı varsa, Seçilen Siparişleri Kapat'ı kullan.

**3 Git'i** tıklatın.

Satınalma siparişlerinin listesi görünür.

**4** Kapatmak istediğiniz satınalma siparişlerini seçin.

**5 Siparişi Kapat'**ı tıklatın.

## Satınalma Siparişlerini Sil

Bir satınalma siparişini Adaco .NET'ten kaldırmak için siparişi silin.

Satınalma siparişi ancak aşağıdaki koşulların tümü doğruysa silinebilir:

- Satınalma siparişi kapatılmışsa. Bkz. ‘ [Satınalma Siparişlerini Kapat](#)’ (sayfa 36).
- Satınalma siparişi bir [proje](#)ye atanmamışsa.
- Satınalma siparişinin fatura tarihi silme tarihinden sonraysa.
- Borç hesapları etkinleştirilmişse ([İşletme](#)>[Yönetim](#)>[Arayüzler](#)>[BH](#)), satınalma siparişine uygulanan fatura *BH Arayüzü* ekranı (bkz. ‘[Borç hesapları](#)’, sayfa 58) kullanılarak verilmişse.

### Bir veya daha fazla satınalma siparişini silmek için

- 1 **Satınalma**>**Satınalma Siparişlerini Sil**'i tıklatın.

*Satınalma Siparişini Sil* ekranı açılır.

- 2 İsteğe bağlı olarak, farklı bir silme tarihi (*Bundan Eski Siparişler Silinecek* alanı) seçmek için, *Bu Tarih* alanındaki tarihi değiştirin.

**Not.** *Bundan Eski Siparişler Silinecek* alanındaki tarih, silinecek gün sayısı *Bu Tarih* alanındaki tarihten çıkarılarak hesaplanır. Silinecek gün sayısı, **İşletme**>**Yönetim**>**İşletme Tercihleri**>**Satınalma** altındaki *Siparişi Silme Gün Sayısı* alanında ayarlanır.

- 3 Silmek istediğiniz satınalma siparişlerini seçin.
- 4 **Siparişi Sil**'i tıklatın.

## Tekrar Siparişleri Temizle

Bir Tekrar Sipariş Raporu kullanılarak bir [satınalma talebi](#) oluşturulabilir. Bkz. ‘ [Tekrar Sipariş Raporundan satınalma talebi oluşturmak için](#)’ (sayfa 21). Tekrar sipariş verilerini Adaco .NET'ten silmek için **Tekrar Siparişleri Temizle**'yi kullanın.

### Tekrar sipariş verilerini silmek için

- 1 **Satınalma**>**Tekrar Siparişleri Temizle**'yi tıklatın.

*Tekrar Siparişleri Temizle* ekranı açılır.

- 2 [Satış yerini](#) seçin.
- 3 Bir veya daha fazla tekrar sipariş raporu seçin.
- 4 **Seçilen Siparişleri Temizle**'yi tıklatın.

## Teklif Hataları

**Teklif Hataları**, bir satıcının [satıcı teklifi](#) için bir [satıcı arayüzü](#) varsa geçerlidir (bkz. sayfa 69).

Bir satıcıdan alınan teklif verilerinde hata olabilir. Tipik hatalar bir ürünün [işletmede](#) bulunmaması, bir [satıcı teklifinin](#) yineleniyor olması ve fiyatların doğru olmamasıdır.

Hataları düzeltin ve verileri [satıcı teklifine](#) eklemek için verileri kaydedin.

## Proje

Adaco .NET'teki bir proje, gerçek dünyadaki bir projeye ilgili ürünlerin ve bilgilerin listesidir. Örneğin, bir otel tadilat projesinde tadilatla kullanılan ürünler bulunur. Maliyetler, olası olaylar ve sağlama süreleri gibi bilgiler Adaco .NET'e kaydedilir. Proje taleplere ve satınalma siparişlerine atanabilir.

Proje şablonu, projede kullanabileceğiniz ürünlerin listesidir.

Aşağıdaki işlemi kullanın:

1. İsteğe bağlı olarak, birbirine benzeyen birçok proje olacaksa, projeler için bir şablon oluşturun. Bkz. ‘ [Proje şablonu oluşturmak için](#) ’ (sayfa 38).
2. Bir proje oluşturun ve projeyi onaya gönderin. Bkz. ‘ [Proje oluşturmak için](#) ’ (sayfa 39).
3. Onay durumu Son Onaylandı olduktan sonra, projede ürün varsa, [satınalma talepleri](#) oluşturun. Bkz. ‘ [Proje için satınalma talepleri oluşturmak için](#) ’ (sayfa 40).

### Proje şablonu oluşturmak için

- 1 **Satınalma>Proje>Şablon Merkezi**'ni tıklatın.

*Proje Şablonu Merkezi* görünür.

- 2 **Yeni**'yi tıklatın.

*Proje Şablonu Ayrıntısı* ekranı açılır.

- 3 Sayfanın en üstündeki Proje Şablonu Başlığı ayrıntılarını doldurun.

- 4 **Ürün Ekle**'yi tıklatın. Bkz. ‘ [Öğe Ara](#) ekranıyla ürün veya tarif eklemek için ’ (sayfa 11).

- 5 **Kaydet**'i tıklatın.

Ekran adı *Proje Şablonu* olarak değişir. Proje şablonu bir proje oluşturmak için kullanılabilir.

## Proje oluşturmak için

- 1 **Satınalma>Proje>Proje Merkezi**'ni tıklatın.

*Proje Merkezi* görünür.

- 2 **Yeni**'yi tıklatın.

*Proje - Yeni* ekranı açılır.

- 3 Sayfanın en üstündeki **Proje Başlığı** ayrıntılarını doldurun.

Projenin tam kontrolü için, *Tüm Ürünlere İzin Ver*'in seçilmediğinden emin olun. Örneğin, belirtilen satıcıları istiyor olabilirsiniz. Adaco .NET ürünlerin miktar ve fiyatından bütçeyi hesaplar.

Projenin tüm ayrıntılarını bilmiyorsanız, *Tüm Ürünlere İzin Ver*'i seçin. Ürün ekleyemez veya bir **satış yeri belirtebilirsiniz**. Ancak, bir bütçe ve bütçe toleransı belirtebilirsiniz. **Satınalma şablonu** veya **satınalma talebi** oluşturulduğunda (bkz. ‘ **Satınalma talebi süreci**’, sayfa 17) oluşturulurken proje seçilebilir.

Bildirim Eşiği ve Bildirim Kişisi alanlarına veri girmeniz gerekir, ancak Adaco .NET bu bilgileri kullanmaz.

- 4 *Tüm Ürünlere İzin Ver* seçilmemişse, bir veya daha fazla ürün ekleyin.

- **Ürün Ekle**'yi tıklatın. Bkz. ‘ **Öğe Ara ekranıyla ürün veya tarif eklemek için**’ (sayfa 11).
- **Şablon**'u tıklatın ve bir şablon seçin.

- 5 Sağlama süreleri gibi şeyleri biliyorsanız verileri girin.

- 6 **Kaydet**'i tıklatın.

- 7 **Onay**'ı tıklatın.

*Dolaştırma / Onay* ekranı açılır.

- 8 *Dolaştırma* sekmesinde, bir **rota listesi** ya da belirli bir rotayı seçin.

Ayrıca bkz. **Rota Oluşturucu**, *İşletme Kurulumu* ekranı (sayfa 70).

- 9 İsteğe bağlı olarak, bir **rota listesi** seçtiyseniz, kullanıcıları ekleyin veya silin.

- 10 İsterseniz, kullanıcıların sırasını değiştirebilirsiniz.

- 11 Kişi Dolaştırmayı seçtiyseniz, her kullanıcının rolünü belirtin. *Onay Sınırı* alanını gözardı edin:

*Gözden Geçir*: Kullanıcı projeyi gözden geçirebilir veya reddedebilir.

*Onayla*: Kullanıcı projeyi onaylayabilir veya reddedebilir.

*Son Onay*: Kullanıcı projeye son onayı verebilir veya projeyi reddedebilir.

- 12 **Rota**'yı tıklatın.

Son onaydan sonra, Adaco .NET projenin durumunu **Aktif** olarak ayarlar.

Projede ürünler varsa, **satınalma talepleri** oluşturun. Bkz. ‘ **Proje için satınalma talepleri oluşturmak için**’ (sayfa 40).

**Projeyi gözden geçirmek veya onaylamak için**

- 1 **Satınalma>Proje>Şablon Merkezi**'ni tıklatın.  
*Proje Şablonu Merkezi* görünür.
- 2 Projelerin listesini görmek için **Ara**'yı tıklatın. Ayrıntılar için, bkz. ‘ [Arama Paneli ile öge bulmak için](#)’ (sayfa 11).
- 3 Projeyi açmak için çift tıklatın.
- 4 Projenin doğru olduğundan emin olmak için projeye bakın.
- 5 **Onaylar**'ı tıklatın.  
*Dolaştırma / Onay* ekranı açılır.
- 6 Projeyi gözden geçirmek, onaylamak veya reddetmek için uygun düğmeyi tıklatın.  
Son onaydan sonra, projenin durumu **Aktif** olur ve talepler oluşturulabilir.

**Proje için satınalma talepleri oluşturmak için**

- 1 **Satınalma>Proje>Proje Merkezi**'ni tıklatın.  
*Proje Merkezi* görünür.
- 2 Projelerin listesini görmek için **Ara**'yı tıklatın. Ayrıntılar için, bkz. ‘ [Arama Paneli ile öge bulmak için](#)’ (sayfa 11).
- 3 Projeyi açmak için çift tıklatın.
- 4 **Talep Oluştur**'u tıklatın.  
Adaco .NET, [dt\\_purchase\\_requisition](#) (sayfa **Talep Merkezi**) içinde 18 oluşturur.



# Teslim Alma

Aşağıdaki görevleri gerçekleştirmek için **Alım**'ı kullanın:

- Bir alımı deftere nakledin ve isteğe bağlı olarak [Alım Merkezi](#) (sayfa 41) ile bir fatura uygulayın.
- [Alım Düzeltmeleri](#) (sayfa 42) ile deftere nakledilmiş bir alımı düzeltin.
- [Sipariş Sorgusu](#) (sayfa 43) ile bir satınalma siparişini arayın.
- Bir iadeyi [İadeleri Deftere Naklet](#) (sayfa 44) ile deftere nakledin.

## Alım Merkezi

Bir satıcıdan ürünleri aldıktan sonra, [alım](#) deftere nakledin. [Birden fazla alımda](#), satıcı her biri için ayrı bir fatura keserse, her alımı ayrı olarak deftere nakledin.

### Alımı deftere nakletmek için

**1** **Alım>Alım Merkezi**'ni tıklatın.

*Alım Merkezi* görünür.

**2** Satınalma siparişini arayın ve ayrıntılarını görüntüleyin. Bkz. ‘ [Arama Paneli ile öge bulmak için](#)’ (sayfa 11).

*Siparişi Alma* ekranı açılır.

**3** Gerekliyse alma tarihini değiştirin. (Varsayılan olarak alım tarihi geçerli tarihtir.)

**4** Gerekliyse, ürünlerin miktarını fiyatını değiştirin.

**5** Uygunsa *Ücretler* sekmesini açarak bir [ücret](#) veya [ücret çizelgesi](#) ekleyin.

**6** Alımla ilgili bir faturanız varsa, faturayı uygulamak için *Fatura* sekmesini açın.

**Not.** Bir faturayı daha sonra [Alım Düzeltmeleri](#) (sayfa 42) ile uygulayabilirsiniz. Örneğin, satıcı teslimatla birlikte fatura vermediyse faturayı daha sonra uygulayın.

Satınalma siparişi için, satıcı bir ürünü birden fazla sevkiyatta gönderirse ve her sevkiyatın ayrı bir faturası varsa, ilk [alım](#) için, *Siparişi Alma* ekranında, *Birden Fazla Alım*'ı seçin. Sonraki her alım için, uygun verileri girin.

**a** **Faturayı Uygula**'yı seçin.

**b** Fatura türünü seçin.

Bir fatura türü bir tür harekettir. Normal fatura türleri BH sistemi, kredi kartı ve nakittir. Fatura türleri **İşletme>Kurulum>Muhasebe>Fatura Türleri** altında belirtilir.

Faturanın bir BH arayüzüne iletilmesi gerekiyorsa, [Borç hesapları](#) (sayfa 58) ile faturayı verin.

**c** Fatura numarasını, fatura tarihini ve fatura tutarını girin.

**d** *Fark* alanının sıfır olduğundan emin olun. Faturanın tutarı satınalma siparişindeki tutardan farklıysa alım işleminin ayrıntılarını deftere nakledemezsiniz.

Yuvarlama hataları küçük bir farka neden oluyorsa, *Ücretler* sekmesini açın ve bir [ücret](#) ekleyin. *Ücret Kodu* alanında, yuvarlama hataları için geçerli olan ücreti seçin. Faturadaki ve satınalma siparişindeki tutarlar aynı olacak şekilde *Ücret Tutarı* alanını ayarlayın.

Uygun bir ücret yoksa, Yuvarlama adlı bir ücret oluşturun (sayfa 70).

## 7 Deftere Naklet'i tıklatın.

Adaco .NET ilgili [satır yerlerinde stokları](#) günceller.

## Alım Düzeltmeleri

Bazen, bir [teslim alma](#) deftere nakledildikten sonra ayrıntıları düzeltmeniz gerekir. Bazı nedenler aşağıda verilmiştir:

- Bir satıcı siz teslim alma ayrıntılarını deftere nakletmeden önce fatura vermedi ancak şimdi fatura mevcut.
- Deftere nakledilen alımdaki bir miktar veya fiyat doğru değil.


**Alım Düzeltmeleri**'ni [birden fazla alım](#) için kullanmayın. Satınalma siparişi için, satıcı bir ürünü birden fazla sevkiyatta gönderirse ve her sevkiyatın ayrı bir faturası varsa, ilk [alım](#) için, *Siparişi Alma* ekranında, *Birden Fazla Alım*'ı seçin. Sonraki her alım için, uygun verileri girin. Bkz. '[Alımı deftere nakletmek için](#)' (sayfa 41).


### Deftere nakledilen alımı düzeltmek için

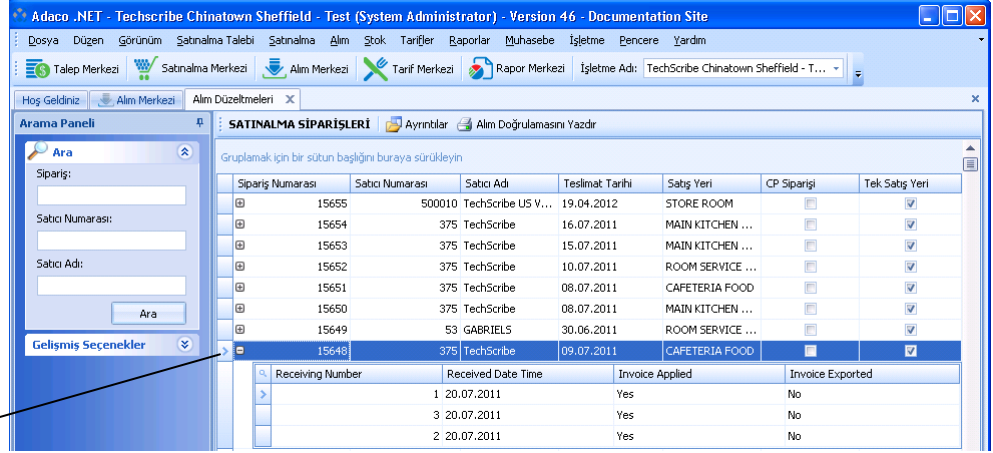
**1 Alım>Alım Düzeltmeleri**'ni tıklatın.

*Alım Düzeltmeleri* ekranı açılır.

**2 [Teslim alma](#)** ile ilgili satınalma siparişini arayın. Bkz. '[Arama Paneli ile öğe bulmak için](#)' (sayfa 11).

- 3 Satınalma siparişiyle ilgili tüm alımları göstermek için  simgesini tıklatın. (Bir satınalma siparişi için **birden fazla teslim alma** olabilir.)

Tüm alımları göstermek için  simgesini tıklatın.



Sipariş Numarası	Satıcı Numarası	Satıcı Adı	Teslimat Tarihi	Satış Yeri	CP Siparişi	Tek Satış Yeri
15655	500010	TechScribe US V...	19.04.2012	STORE ROOM	<input type="checkbox"/>	<input checked="" type="checkbox"/>
15654	375	TechScribe	16.07.2011	MAIN KITCHEN ...	<input type="checkbox"/>	<input checked="" type="checkbox"/>
15653	375	TechScribe	15.07.2011	MAIN KITCHEN ...	<input type="checkbox"/>	<input checked="" type="checkbox"/>
15652	375	TechScribe	10.07.2011	ROOM SERVICE ...	<input type="checkbox"/>	<input checked="" type="checkbox"/>
15651	375	TechScribe	08.07.2011	CAFETERIA FOOD	<input type="checkbox"/>	<input checked="" type="checkbox"/>
15650	375	TechScribe	08.07.2011	MAIN KITCHEN ...	<input type="checkbox"/>	<input checked="" type="checkbox"/>
15649	53	GABRIELS	30.06.2011	ROOM SERVICE ...	<input type="checkbox"/>	<input checked="" type="checkbox"/>
15648	375	TechScribe	09.07.2011	CAFETERIA FOOD	<input type="checkbox"/>	<input checked="" type="checkbox"/>

Receiving Number	Received Date Time	Invoice Applied	Invoice Exported
1	20.07.2011	Yes	No
3	20.07.2011	Yes	No
2	20.07.2011	Yes	No

- 4 Alımı çift tıklatın.

*Alım Düzeltmeleri -n* ekranı açılır.

- 5 Ayrıntıları düzeltin.

*Alım Düzeltmeleri - n* ekranındaki alanlar *Siparişi Alma* ekranındaki alanlarla aynıdır. Alanlar hakkında bilgi için, bkz. ‘ **Alımı deftere nakletmek için** ’ (sayfa 41).

- 6 **Kaydet**'i tıklatın.

## Sipariş Sorgusu

**Satınalma Siparişi Sorgusu**'nu satınalma siparişi aramak için kullanın.

### Satınalma siparişi aramak için (Teslim Almada)

- 1 **Alım>Sipariş Sorgusu**'nu tıklatın.

*Ürüne Göre Sipariş Sorgusu* ekranı açılır.

- 2 Rapor türünü seçin; örneğin, satıcıya göre veya ürüne göre.

- 3 Diğer arama kriterlerini seçin ve **Ara**'yı tıklatın.

Bir örnek için, bkz. ‘ **Arama Paneli ile öge bulmak için** ’ (sayfa 11).

## İadeleri Deftere Naklet

Tipik olarak, boş kutular ve fiçılar gibi ürünleri satıcılara iade ederken **Alım**'da bir iade kaydı yapın. (Geri verilebilen kaplar genellikle [alt ürünlerdir](#). Daha fazla bilgi için, bkz. [Ürünler](#), sayfa 64).

İadeyi satıcıdan gelen [teslim alma](#) ile aynı anda deftere nakledin.

Adaco .NET'e iadeleri iki yolla bildirebilirsiniz:

- **Satınalma**'da, [dt\\_return\\_order](#) (sayfa [İade Siparişi Oluştur](#)) ile bir [32](#) oluşturun.
- *Siparişi Alma* ekranından bir iadeyi deftere nakledin. **İadeleri Deftere Naklet** sadece *Siparişi Alma* ekranı açıkken kullanılabilir.

### İadeyi deftere nakletmek için

- 1 [Alımı](#) deftere nakletme işlemine normal şekilde başlayın. Bkz. ‘ [Alımı deftere nakletmek için](#) ’ (sayfa 41).  
*Siparişi Alma* ekranı açılır.
- 2 İadenin ürün listesinde olmadığından emin olun.  
Ürün *Siparişi Alma* ekranındaysa iadeyi deftere nakletmemeniz gerekir. Bunun yerine, satıcı için farklı bir [alımı](#) deftere naklederken iadeyi deftere nakledin.
- 3 **Alım>İadeleri Deftere Naklet**'i tıklatın.  
*Ürün Arama* ekranı açılır.
- 4 Bir veya daha fazla ürün ekleyin. Bkz. ‘ [Öğe Ara ekranıyla ürün veya tarif eklemek için](#) ’ (sayfa 11).
- 5 İade miktarını girin. Miktar genellikle negatiftir.
- 6 [Alımı deftere nakletme işlemine normal şekilde devam edin](#).

# Stok

Aşağıdaki görevleri gerçekleştirmek için **Stok**'u kullanın:

- [Kılavuzları Yönet](#) (sayfa 45) ile sipariş kılavuzlarının doğru olduğundan emin olun.
- [Envanteri Başlatma](#) (sayfa 46) ile envanter işlemini başlatın.
- [Fiziksel Stok Sayımı](#) (sayfa 47) ile fiziksel stok sayımını girin.
- [Dönemi kapatın](#) (sayfa 47).
- [Stok Düzeltmesi](#) (sayfa 48) ile geçerli dönem için bir ürünün eldeki miktarını düzeltin.

**Stok**, bazı ay sonu işlemleri yapmanızı sağlar. Ay sonu işlemlerinin tam listesi için, bkz. '[Ay sonu işlemlerini yapmak için](#)' (sayfa 14).

[Mali takvim](#) her bir dönemim tarih aralıklarını belirtir. Her dönemin kapatılması gerekir. Bir dönem kapatıldıktan sonra o dönemde hiçbir hareket deftere nakledilemez. Örneğin, Haziran dönemi 1 Haziran ile 30 Haziran arasındadır. Envanter işlemini 27 Haziran'da başlatır ve 28 Haziran'da dönemi kapatırsanız, diğer kullanıcılar 29 Haziran ve 30 Haziran ile ilgili hareketleri deftere nakledemez. İdeal olan envanter işlemini (**Başlangıç Stoku**) dönemin son gününde başlatmaktır.

Envanter işlemini dönemin son gününden önce başlatırsanız ve aşağıdaki koşulların ikisi de doğruysa, [Fiziksel Stok Sayımı](#) (sayfa 47) kullanarak güncel miktarı gösterecek şekilde stok sayısını güncellemeniz gerekir:

- Envanter işlemini başlattığınız zaman ile dönemin sonu arasında [alımlar](#), [satış yeri talepleri](#) veya diğer hareketler deftere nakledildiyse.
- Deftere nakiller o anki [stok döngüsüne](#) atanmış [satış yerleriyle](#) ilgiliyse.

## Kılavuzları Yönet

Sipariş kılavuzu, bir [satış yerinde](#) bulunan tüm ürünlerin listesidir. Satış yerinin ayarlarına bağlı olarak ürünler [kategoriye](#) veya [konuma](#) göre gruplandırılır.

[Satış Yeri Ayrıntıları](#) ekranında *Stok* alanı seçilmişse [satış yerinin](#) bir sipariş kılavuzu vardır (**İşletme>Kurulum>Konum>Satış Yeri**).

[Envanteri Başlatma](#) (sayfa 46) ile envanter işlemini başlatmadan önce, [sipariş kılavuzundaki](#) ürünler ilgili [satış yerinde](#) stoklanan ürünlerle aynı olacak şekilde sipariş kılavuzlarına ürünleri ekleyin veya silin. Adaco .NET sipariş kılavuzlarını [envanter formları](#) oluşturmak ve *Fiziksel Stok Sayımı* ekranını doldurmak için kullanır.

### Sipariş kılavuzunda ürün eklemek veya silmek için

- 1 **Stok>Kılavuzları Yönet**'i tıklatın.  
*Kılavuzları Yönet* ekranı açılır.
- 2 [Siparişi kılavuzunu](#) arayın ve ayrıntılarını görüntüleyin. Bkz. ‘ [Arama Paneli ile öge bulmak için](#) ’ (sayfa 11).  
*Kılavuz Ayrıntıları* ekranı açılır.
- 3 Ürün eklemek için, **Ürün Ekle**'yi tıklatın. Ayrıntılar için, bkz. ‘ [Öge Ara ekranıyla ürün veya tarif eklemek için](#) ’ (sayfa 11).
- 4 Ürün silmek için, ürünü sağ tıklatın ve **Sil**'i tıklatın.  
**Not.** Envanter işlemini başlattıysanız veya [satış yerinde](#) ürünün [stoku](#) varsa ürünü silemezsiniz.
- 5 İsteğe bağlı olarak, [kılavuz sırası](#) Konuma Göre’ ise, bir ürünün konumunu değiştirebilirsiniz.
  - a Bir ürünü sağ tıklatın ve **Taşı**'yı seçin.
  - b İlk ürünün üzerine taşınacağı ürünü vurgulayın.
  - c **Ekle**'yi tıklatın.
- 6 Aşağıdakilerden birini yapın:
  - Bir ürün eklediyseniz veya bir ürünü sildiyseniz, **Kapat**'ı tıklatın.
  - Bir ürünü taşıdıysanız, **Kaydet**'i tıklatın.

## Envanteri Başlatma

Envanter işlemini başlattığınızda, Adaco .NET [sipariş kılavuzlarını](#) kullanarak [envanter formlarını](#) oluşturur ve *Fiziksel Stok Sayımı* ekranını doldurur.

Envanter işlemini başlatmadan önce, ‘ [Ay sonu işlemlerini yapmak için](#) ’ (sayfa 14) kısmındaki önceki diğer tüm işlemleri yaptığınızdan emin olun.

### Envanter işlemini başlatmak için

- 1 **Stok>Başlangıç Stoku**'nu tıklatın.  
*Başlangıç Stoku* ekranı açılır.
- 2 Stok döneminin, tarihlerin ve [stok döngüsünün](#) doğru olduğundan emin olun.
- 3 **Kurulumu Çalıştır**'ı tıklatın.

## Fiziksel Stok Sayımı

**Stok** fiziksel olarak sayıldıktan sonra, [envanter formlarındaki](#) sayıları Adaco .NET'e girin.

**Fiziksel Stok Sayımı**'nı dönemi kapatıncaya kadar kullanabilirsiniz. Bu nedenle, Satış Yeri Değişimi raporunu analiz ettiğinizde sayım hataları bulursanız hataları düzeltebilirsiniz.


### Stokların fiziksel sayısını girmek için

- 1 **Stok>Fiziksel Stok Sayımı**'nı tıklatın.  
*Fiziksel Stok Sayımı* ekranı açılır.
- 2 **Satış yerini** arayın ve ayrıntılarını görüntüleyin. Bkz. ‘ [Arama Paneli ile öge bulmak için](#) ’ (sayfa 11).  
*Stok Gir* ekranı açılır.
- 3 **Konum**'u seçin.  
Ürünlerin listesi görünür.
- 4 Her ürün için, satınalma birimi sayısını (Satınalma Miktarı) ve **konumdaki** ürün sayısını (Stok Miktarı) girin.
- 5 **Kaydet**'i tıklatın.
- 6 Tüm konumlar için 3 - 5 arası adımları tekrarlayın.
- 7 Tüm **satış yerleri** için 2 - 6 arası adımları tekrarlayın.

## Dönemi Kapat

Dönemi kapatmadan önce, Satış Yeri Değişimi raporundaki tüm farkları analiz ettiğinizden emin olun. Mümkün olduğunca çok hatayı düzeltin.

### Dönemi kapatmak için

- 1 **Stok>Dönemi Kapat**'ı tıklatın.  
*Mali Dönemi Kapat* ekranı açılır.
- 2  simgesini tıklatın.  
Adaco .NET, bir **satış yeri stok döngüsünde** olduğunda, bir ürünün sayısının sıfır veya daha fazla olmasını sağlar. (Sayı negatifse dönem kapatılamaz.)
- 3 Aşağıdakilerden birini yapın:
  - a Doğrulama başarılıysa, **Tamam**'i tıklatın.

- b** Doğrulama başarılı değilse, aşağıdakilerden birini veya her ikisini yapın:
  - [Fiziksel stok sayımının](#) (sayfa 47) doğru olduğundan emin olun.
  - Müşteri Desteğine başvurun (**Yardım>Hakkında**).
- 4** **Dönemi Kapat**'ı tıkladın.

## Stok Düzeltmesi

Sayıları girdikten sonra, eğer hatalar varsa bunları **Stok Düzeltmesi** ile düzeltin. Bir ürünün eldeki miktarı fiziksel sayıdan farklıysa, geçerli dönem için eldeki miktarı düzeltebilirsiniz.

### Ürünün eldeki miktarını düzeltmek için

- 1** **Stok>Stok Düzeltmesi**'ni tıkladın.  
*Stok Düzeltmesi* ekranı açılır.
- 2** Yürürlük tarihini ve satış yeri adını girin.
- 3** **Ürün Ekle**'yi tıkladın ve uygun ürünleri ekleyin. Ayrıntılar için, bkz. ‘ [Öğe Ara ekranıyla ürün veya tarif eklemek için](#)’ (sayfa 11).
- 4** Her ürün için aşağıdakileri yapın.
  - a** *Mkt Düzelt* alanında, eldeki miktarın artırılacağı veya azaltılacağı miktarı girin.
  - b** Bir açıklama girin.
- 5** **Düzeltemeyi Deftere Naklet**'i tıkladın.



# Tarif

Aşağıdaki görevleri gerçekleştirmek için **Tarif**'i kullanın:

- Tarifleri **Tarif Merkezi** (sayfa 49) veya **Yeni Tarif** (sayfa 52) ile oluşturun.
- **Tarif Merkezi** (sayfa 49) ile tarifleri bulun.
- **Bileşen Değişikliği** (sayfa 53) ile birçok tarifte bir ürünü değiştirin.
- **Olay Merkezi** (sayfa 54) ile olay oluşturun.
- **Tarif Satışları** (sayfa 53) ile tariflerin satış geçmişini görüntüleyin ve güncelleyin.
- **Üretim Planlayıcısı** (sayfa 55) ile olaylarda kullanılan ürünleri yönetin.

*Tarif*, bir içindekiler listesi, bir hazırlama yöntemi, besin bilgileri ve maliyet bilgileri olan bir yiyecek kalemidir. Bir tarif başka bir tarifi içerebilir. Örneğin, Sezar Salatasında Sezar Sosu bulunur. Bu nedenle, bir *bileşen* bir ürün veya bir *tariftir*. Tarifler *satış yerlerinde* satılır ve hazırlayan satış yerlerinden talep edilir.

*İşletme Yönetimi* ekranınının (sayfa 71) Tarif bölümünde *Tarif Onay Rotasını Etkinleştir* seçilmişse, tariflerin kullanılabilmesi için önce onaylanmaları gerekir. Yeni bir tarif oluşturulduktan veya bir tarif değiştirildikten sonra tarif Taslak durumundadır. Son onaydan sonra, durumu **Aktif** olur ve talep kullanılabilir.

## Tarif Merkezi

*Tarif Merkezi*'ni açmak için, **Tarif>Tarif Merkezi**'ni tıklayın.

*Arama Paneli.*

**Yeni = Tarif>Yeni Tarif**

*Varsayılan olarak kategori sütunları gösterilmez.*

*Kategori sütunlarını göstermek ve gizlemek için sağ tıklayın. Kategoriler İşletme>Kurulum altında belirtilir.*



*Başlangıçta hiç bir tarif gösterilmemelidir. Tarifleri bulmak için Arama Panelini kullanın.*

### Tarif oluşturmak için

1 Aşağıdakilerden birini yapın:

- **Tarif>Yeni Tarif**'i tıklatın.
- *Tarif Merkezi*'nde, **Yeni**'yi tıklatın.

*Tarif - Yeni* ekranı açılır.

2 Tarif adını ve hazırlanan miktar ve porsiyon büyüklüğü bilgilerini girin.

**Not.** Satış fiyatını girmeyin.


3 **Bileşenleri** aşağıdaki yollardan biri veya her ikisiyle ekleyin:


- Sağ tıklatın ve sonra **Ekle**'yi tıklatın. Bileşen numarasını yazın veya *Açıklama* alanından bir bileşen seçin.
- **Bileşen Ekle**'yi tıklatın. Bkz. ‘ **Öge Ara** ekranıyla ürün veya tarif eklemek için’ (sayfa 11).

4 Her **bileşen** için, miktarı, birimi ve verimi belirtin.

*Porsiyon başına maliyet doğru değil çünkü bazı veriler eksik.*


*Ürün ekranını açmak için, bileşen numarasını çift tıklatın.*

*Tarif Fiyatlandırma Aracı için,  simgesini tıklatın*

**Not.** *Maliyet* alanında, Adaco .NET maliyeti hesaplayamazsa  görünür. *Ürün* ekranını açmak için, bileşen numarasını çift tıklatın. Satınalma biriminin ve paket biriminin doğru olduğundan emin olun. Bileşen birimi ile satınalma ve paket birimleri arasında bir dönüşüm olduğundan emin olun. Ayrıntılar için, bkz. **Ürünler** (sayfa 64).

5 **Kaydet**'i tıklatın.

Besin Değerleri görünür.

6 Satış fiyatını girin veya *Tarif Fiyatlandırma Aracı* kullanarak satış fiyatını hesaplamak için  simgesini tıklatın.

7 Ekranın en altındaki **Talimatlar**'ı tıklatın ve hazırlama talimatlarını girin.

**Not.** Kutunun yan tarafındaki üç sekme yöntemi, kritik talimatları ve servis önerilerini girmenizi sağlar.

- 8 Tariflerin satışları POS arayüzünden alınacaksa, *Gelişmiş* sekmesinde tarifi PLU kodunu belirtin.  
Ayrıca bkz. ‘ [POS verilerinden tarif satışlarını almak için](#) ’ (sayfa 53).
- 9 İsteğe bağlı olarak, ilgili sekmeleri kullanarak aşağıdakilerden bir veya daha fazlasını yapın:
  - Ayrıntılı besin bilgilerini görüntüleyin.
  - Tarifi ait olduğu [kategorileri](#) seçin.
  - Tarif ile ilgili alerjenleri, intoleransları ve diğer ileri düzey bilgileri belirtin.
- 10 **Kaydet**'i tıklatın.
- 11 Tariflerin onaylanması gerekiyorsa tarifi dolaştırın. Bkz. ‘ [Tarifi gözden geçirme ve onay için dolaştırmak için](#) ’ (sayfa 51).
- 12 İsteğe bağlı olarak, **Yazdır**'i tıklatarak bir Tarif Kartı yazdırın.  
*Tarif Kartı* ekranı açılır. [İçindekileri](#), talimatları ve diğer bilgileri gösterir.

### Tarifi değiştirmek için

- 1 *Tarif* ekranı açık değilse, *Tarif Merkezi*'nde tarifi arayın ve ayrıntılarını görüntüleyin. Bkz. ‘ [Arama Paneli ile öge bulmak için](#) ’ (sayfa 11).  
*Tarif* ekranı açılır.
- 2 İstemediğiniz bir [bileşeni](#) silmek için, bileşeni sağ tıklatın ve **Sil**'i tıklatın.
- 3 Yeni bileşenleri ekleyin ve miktarlarını belirtin. Gerekiyorsa talimatları ve diğer bilgileri değiştirin. Ayrıntılar için, bkz. ‘ [Tarif oluşturmak için](#) ’ (sayfa 50).

### Tarifi gözden geçirme ve onay için dolaştırmak için

- 1 *Tarif* ekranı açık değilse, *Tarif Merkezi*'nde tarifi arayın ve ayrıntılarını görüntüleyin. *Durum* alanında, *Taslak*'i seçin. Bkz. ‘ [Arama Paneli ile öge bulmak için](#) ’ (sayfa 11).
- 2 *Tarif* ekranında, **Onay**'i tıklatın.  
*Dolaştırma / Onay* ekranı açılır.
- 3 *Dolaştırma* sekmesinde, bir [Rota Listesi](#) ya da belirli bir rotayı seçin.  
Ayrıca bkz. [Rota Oluşturucu](#), *İşletme Kurulumu* ekranı (sayfa 70).
- 4 İsteğe bağlı olarak, bir [rota listesi](#) seçtiyseniz, kullanıcıları ekleyin veya silin.
- 5 İsterseniz, kullanıcıların sırasını değiştirebilirsiniz.

- 6** Kişi Dolaştırmayı seçtiyseniz, her kullanıcının rolünü belirtin. *Onay Sınırı* alanını gözardı edin:

*Gözden Geçir:* Kullanıcı tarifi gözden geçirebilir veya reddedebilir.

*Onayla:* Kullanıcı tarifi gözden onaylayabilir veya reddedebilir.

*Son Onay:* Kullanıcı tarife son onayı verebilir veya tarifi reddedebilir.

### Tarifi gözden geçirmek veya onaylamak için

- 1** *Tarif Merkezi*'nde, gözden geçirilecek veya onaylanacak tariflerin listesini görmek için Arama Panelindeki bir Bekleyen Görevler bağlantısını tıklatın. Bkz. '[Arama Paneli ile öge bulmak için](#)' (sayfa 11).
- 2** Tarifi açmak için çift tıklatın.
- 3** Tarifin doğru olduğundan emin olmak için tarife bakın.
- 4** **Onaylar**'ı tıklatın.  
*Dolaştırma / Onay* ekranı açılır.
- 5** Tarifi gözden geçirmek, onaylamak veya reddetmek için uygun düğmeyi tıklatın.

### Tarifi çoğaltmak için

Bazen, bir tarifi çoğaltıp [içindekileri](#) değiştirmek yeni bir tarif oluşturmaktan daha hızlıdır. Çoğaltmanın olağan nedenleri aşağıdaki gibidir:

- Bir Sezar Salatası tarifiniz var. Tavuk Izgaralı Sezar Salatası istiyorsunuz. Bunun için, Sezar Salatasını kopyalayın ve içindekilere tavuk ızgarası ekleyin.
- Bir [Cluster Purchasing](#) tarifini yerel spesiyalleri içerecek şekilde özelleştirmek istiyorsunuz. (Cluster Purchasing'deki tarifler [işletmede](#) değiştirilemez.)

- 1** *Tarif* ekranı açık değilse, *Tarif Merkezi*'nde tarifi arayın ve ayrıntılarını görüntüleyin. Bkz. '[Arama Paneli ile öge bulmak için](#)' (sayfa 11).

*Tarif* ekranı açılır.

- 2** **Çoğalt**'ı tıklatın.
- 3** Tarifi değiştirin. Bkz. '[Tarifi değiştirmek için](#)' (sayfa 51).

## Yeni Tarif

**Yeni Tarif** menüsü, *Tarif Merkezi*'ndeki **Yeni** seçeneğinin alternatifidir. Bkz. '[Tarif oluşturmak için](#)' (sayfa 50).

## Bileşen Değişikliği

Bir ürünü birçok tarifte aynı anda değiştirmek için, **Bileşen Değişikliği**'ni kullanın. Tarifler başka tarifleri içerebilse de sadece ürünler değiştirilebilir.

Sadece bir tarifte [içindekileri](#) değiştirmek için, bkz. ‘ [Tarifi değiştirmek için](#)’ (sayfa 51).

### Bir ürünü birden fazla tarifte değiştirmek için

**1 Tarif>Bileşen Değişikliği**'ni tıklatın.

*Bileşen Değişikliği* ekranı açılır.

**2** Mevcut ürünü ve yeni ürünü seçin.

*Bileşen Değişikliği* ekranının alt bölümünde mevcut ürünü içeren tüm tarifler gösterilir.

**3** Her bir tarif için, ürünü değiştirmek istediğiniz tarifi seçin. (Mevcut ürünü korumak için, tarifi seçmeyin.)

**4 Değiştir**'i tıklatın.

## Tarif Satışları

**Tarif Satışları**'nı lokanta, bar ve hediye dükkanı gibi [satış yerlerinden](#) yapılan [tarif](#) ve perakende ürün satışlarını kaydetmek için kullanın.

Tariflerin satışını iki yolla kaydedebilirsiniz:

- [İşletmede](#) bir POS arayüzü kullanılıyorsa, verileri almak üzere **Tarif>Satış Noktası Arayüzü**'nü tıklatın. Bkz. ‘ [POS verilerinden tarif satışlarını almak için](#)’ (sayfa 53).
- İşletmede POS arayüzü kullanılmıyorsa, tariflerin satışlarını el ile girin. Bkz. ‘ [Tarif satışlarını el ile girmek için](#)’ (sayfa 54).

İlişkili iki rapor şunlardır (**Raporlar>Tarif Raporları**):

- Tarif satışlarını görüntülemek için, Menü Mühendisliği Raporu'nu kullanın.
- POS hareketlerindeki satışları görüntülemek için, Satış Geçmiş Raporu'nu kullanın.

### POS verilerinden tarif satışlarını almak için

**1 Tarif>Tarif Satışları>Satış Noktası Arayüzü**'nü tıklatın.

*POS Verilerini Al* ekranı açılır.

**2 Dosya Al**'i tıklatın ve satış verileri dosyasını seçin.

### 3 Satış verileri alınır. Bu örnekte iki hata gösterilmiştir:

Bu örnekte iki hata gösterilmiştir.

Satış Yeri	Tarif/Perakende ...	Açıklama	Ürün Türü	Miktar	Birim Fiyat	Satış	Satış ...	PLU Kodu	ErrorDescription
CAFETERIA F...	0	SCOTCH	Perakende ...	16,00	4,04 €	64,6...	Sales	500003	No Outlet for revenue center: 10008
CAFETERIA F...	0	Testing - Cranberry Juice	Perakende ...	1,50	40,00 €	60,0...	Sales	500001	No Recipe/Retail Product for PLU: 500001
CAFETERIA F...	6516	BBQ PORK SLIDERS	Tarif	30,00	3,13 €	93,9...	Sales	500002	
STORE ROOM	500025	Mike's chopped apple in a prett...	Tarif	16,00	4,04 €	64,6...	Sales	500003	

Tipik olarak, tarifler veya **satış yerleri** doğru ayarlanmamışsa aşağıdaki hatalar görünür. Hataları şimdi düzeltebilir veya bir sonraki adıma geçebilirsiniz. Hataları düzelttikten sonra, **Dosya Al**'i tekrar tıklayın:

- Hata: Gelir merkezi için Satış Yeri yok.  
Düzeltilme: İlgili **satış yerinde**, *POS Gelir Merkezi* alanına (**işletme>Kurulum**, Konum: Satış Yeri) alanına bir değer girin.
- Hata: PLU için Hiç Tarif/Perakende Ürün yok.  
Düzeltilme: Bir tarif için, *Tarif* ekranında, *Gelişmiş* sekmesinde, tarifin PLU kodunu girin.

### 4 Yükle'yi tıklayın. Sadece hata olmayan satırlar Adaco .NET içine yüklenir.

#### Tarif satışlarını el ile girmek için

- 1 **Tarif>Tarif Satışları>Satış Geçmişini Gir/Yönet**'i tıklayın.  
*Satış Girişi/Yönetimi* ekranı açılır.
- 2 Ekranın en üstündeki Satış Ayrıntıları'nı doldurun.
- 3 Tarifleri aşağıdaki yollardan biri veya her ikisiyle ekleyin:
  - **Öğe Ekle**'yi tıklayın ve tarif numarasını yazın.
  - **Öğe Ara**'yı tıklayın. Bkz. ‘ **Öğe Ara** ekranıyla ürün veya tarif eklemek için’ (sayfa 11).
- 4 Her bir tarif için, satılan sayıyı ve satışların toplam değerini girin.
- 5 **Satışları Deftere Naklet**'i tıklayın.

## Olay Merkezi

*Olay Merkezi*'ni olay oluşturmak için kullanın. Siz bir olayla ilgili bilgileri ve tarifleri girersiniz. Adaco .NET olayla ilgili toplam maliyeti ve maliyet yüzdelere hesaplar. Olayı oluşturduktan sonra, **Üretim Planlayıcısı** (sayfa 55) işlevini kullanın.

Daha fazla belge için, ‘ Adaco .NET olay kontrolleri’ belgesine bakın.

## Üretim Planlayıcısı

Tarifler - Üretim Planlayıcısı altında bulunur

Bu, belirli bir olay veya tarif hazırlama için gereken ürünlerle ilgili satınalma talebi veya satış yeri talebi oluşturmak amacıyla kullanılır.

Süreç, planlama ayrıntısını tanımlayan bir seçim ekranıyla başlar. Bir Tarih Aralığı, Seçilen Olay veya Seçilen Tarifler seçin.

Tüm tarif düzeylerinin ayrıntılarını almak için Alt Düzey Tarifleri Dahil Et tıklanmalıdır. Ayrıntıyı sadece Önemli Öğelerle sınırlamak için Sadece Önemli Öğeler işaretlenmelidir. Ürünleri Görüntüle > XXX Stok/Talep Birimleri'nde bir tutar girilerek ayrıntı daha da sınırlanabilir.

Planlamanın çalıştırılması ve Üretim Planlama Raporu üretilerek nelerin sipariş edilmesi gerektiğini belirlemek üzere Stokun incelenmesi veya nokta kontrol yapılması önerilir. Bundan, ürün gereksinimlerinin Depo tarafından mı karşılanacağını yoksa satın alınması mı gerektiğini belirleyin.

# Raporlar

Adaco .NET birçok rapor içerir. Burada bir örneği verilmektedir. Farklı raporlar için farklı seçenekler seçmeniz gerekir.

## Bir raporu çalıştırmak için

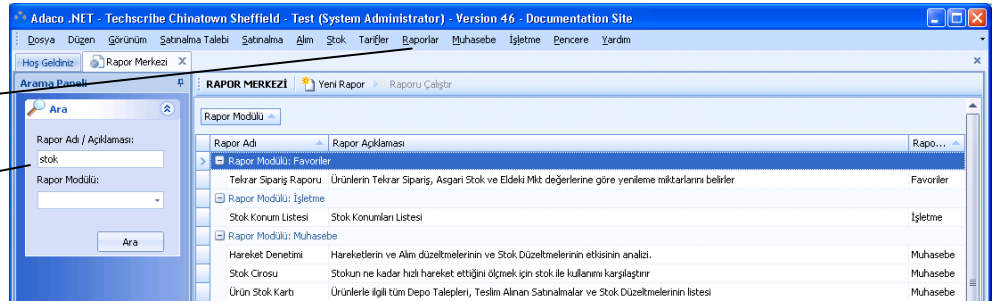
### 1 Raporlar>Rapor Merkezi'ni tıklatın.

*Rapor Merkezi* görünür.

### 2 Raporu bulun. (Bu örnekte Stok Durumu raporu kullanılmıştır.)

*Raporlar'dan bir rapor modülü seçin*

*veya raporu bulmak için arama yapın*

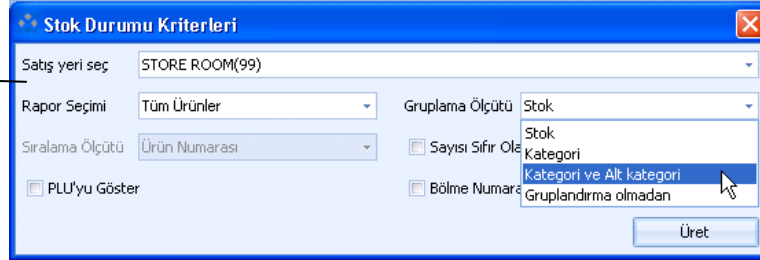


### 3 Raporu çift tıklatın veya **Raporu Çalıştır**'i tıklatın.

Bir seçim ekranı açılır. Ekranın adı rapora bağlı olarak değişir.

### 4 Raporu olmasını istediğiniz bilgileri seçin.

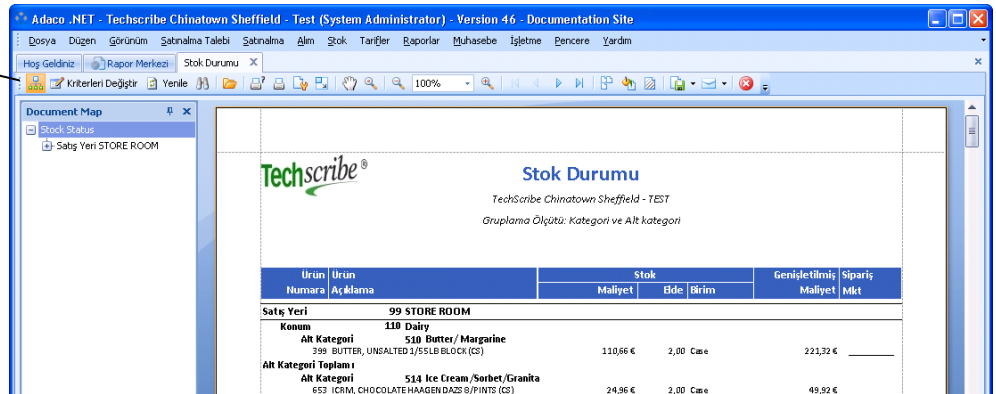
*Alanlar rapora bağlı olarak değişir.*



### 5 **Üret**'i tıklatın.

*Yazdırın, kaydedin, boyutu değiştirin, seçim kriterlerini ve diğer seçenekleri değiştirin.*

*Hızlı metin bulmak için, Ctrl+F tuşlarına basın. Bul ekranı açılır.*





- 6 İsteğe baęlı olarak, rapordaki bilgileri deęiřtirmek için, **Kriterleri Deęiřtir**'i tıkladın. 4. adıma gidin.

Bu yöntem raporu kapatıp yeni bir rapor alıřtırmaktan daha hızlıdır.

# Muhasebe

Aşağıdaki görevleri gerçekleştirmek için **Muhasebe**'yi kullanın:

- [Borç hesapları](#) (sayfa 58) ile faturaları bir BH arayüzüne verin.
- [Faturalar](#) (sayfa 59) ile faturaları girin ve fatura arayın.
- [Bütçeler](#) (sayfa 60) ile bütçeleri girin ve bütçe alın ve gelir potansiyellerini girin ve düzeltin.

## Borç hesapları

Bir faturayı bir BH arayüzüne iletmek için, faturayı verin. Bir fatura verildikten sonra üzerinde düzenleme yapılamaz. Örneğin, bir faturadaki hatayı düzeltemezsiniz (**Alım>Alım Düzeltmeleri**).

### Faturaları bir BH arayüzüne vermek için

- 1 **Muhasebe>Borç Hesapları>Borç Hesapları Arayüzü**'nü tıklatın.  
*BH Arayüzü* ekranı açılır.
- 2 Ekranın en üstündeki bilgileri doldurun.
- 3 Verilecek faturaları seçin.  
Listede, deftere nakledilmiş olan **alımlarla** (bkz. ‘ [Alımı deftere nakletmek için](#)’, sayfa 41) ilgili faturalar gösterilir.
- 4 **Ver**'i tıklatın.

## Faturalar

### Fatura Giriş

Kuruluşunuz Adaco .NET kullanmadan ürün satın aldıysa, **Fatura Giriş** ile fatura ayrıntılarını girin. Satıcı ve ürün Adaco .NET'te olmalıdır. Maliyetleri farklı [hesaplara](#) dağıtabilirsiniz.

#### Adaco .NET ile satın alınmamış bir ürünün faturasını girmek için

- 1 Muhasebe>Faturalar>Fatura Giriş**'ni tıklatın.  
*Fatura Giriş* ekranı açılır.
- Satıcıyı arayın ve ayrıntılarını görüntüleyin. Bkz. ‘ [Arama Paneli ile öge bulmak için](#)’ (sayfa 11).  
*Satıcı Faturası Giriş* ekranı açılır.
- Ekranın en üstündeki bilgileri doldurun.
- Hesap Ekle**'yi tıklatın.  
Yeni boş bir satır görünür.
- BH Hesabı* alanında, [hesabı](#) seçin.
- DK Hesabı* alanında, defteri kebir hesabını seçin. (Her hesabın yanında satış yeri adı gösterilir.)
- Fatura maliyetinin birden fazla hesaba dağıtılması gerekiyorsa, 4 - 6 arası adımları gerektiği kadar kere tekrarlayın.
- Dağıtım Miktarı* alanında, her bir hesabın tutarını girin.
- Deftere Nakletmeden Önce Hesapla**'yı tıklatın.
- Fark* alanı sıfır değilse hataları düzeltin.
- Deftere Naklet**'i tıklatın.

### Fatura Giriş - Birden Fazla Sipariş/Fatura

Bir faturayı birden fazla satınalma siparişine veya birden fazla [alışma](#) uygulamak için, **Fatura Giriş - Birden Fazla Sipariş/Fatura**'yı kullanın.

Bu bölüm tamamlanmamıştır.

## Fatura Sorgusu

**Fatura Sorgusu**'nu, aşağıdaki prosedürler kullanılarak [alımlara](#) uygulanmış olan faturalarla ilgili bilgileri bulmak için kullanın:

- [Alımı deftere nakletmek için](#) (sayfa 41).
- [Deftere nakledilen alımı düzeltmek için](#) (sayfa 42).

### Bir satıcıdan gelen faturalar hakkında bilgi bulmak için

**1 Muhasebe>Faturalar>Fatura Sorgusu**'nu tıklatın.

*Fatura Sorgusu* ekranı açılır.

**2** Satıcıyı arayın ve ayrıntılarını görüntüleyin. Bkz. ‘ [Arama Paneli ile öge bulmak için](#) ’ (sayfa 11).

*Satıcı Faturası Sorgusu* ekranı açılır. Ekranda, satıcıdan gelen tüm uygulanmış faturaların ayrıntıları gösterilir.

## Bütçeler

### Çek Defteri Bakımı

[Satış yerlerinin](#) harcamalarını takip etmek için, Çek Defteri Bakımı'nı kullanarak yıllık bütçeleri el ile girin. [Bütçe kodlarının](#) ayarlanmış olması gerekir ([İşletme>Kurulum>Muhasebe>Bütçe Kodları](#)).

Çek Defteri Bakımı'na alternatif olarak, Bütçe Al (sayfa 60) ile bir dosyadan bütçeleri alın.

### Bütçeleri el ile girmek için

**1 Muhasebe>Bütçeler>Çek Defteri Bakımı**'nı tıklatın.

*Çek Defteri Bakımı* ekranı açılır.

**2** Ekranın en üstündeki bilgileri doldurun.

**3** Her bir dönem için bütçeyi girin.

**4 Kaydet**'i tıklatın.

### Bütçe Al

[Çek Defteri](#) Bakımı ile bütçeleri el ile girmek yerine, virgüller ayrılmış değerler içeren bir dosyadan bütçeleri alabilirsiniz. Dosya adı uzantısı .csv veya .txt olabilir. Yeni bir dosya alındığı her defasında, yeni veriler eski verilerin yerini alır.

Dosyadaki her satır aşağıdaki yapıda olmalıdır:

Sütun 1: satış yeri numarası

Sütun 2: hesap numarası

Diğer 12 veya 13 sütun: her bir dönemle ilgili tutarlar

Örnek:

1106,607110,700,700,600,500,500,500,500,500,500,150,150,150  
99,607110,100,100,100,100,100,100,100,100,150,150,150,150

Bütçeleri almadan önce aşağıdakileri yapın:

- İlgili **bütçe kodlarının** ayarlandığından emin olun (**İşletme>Kurulum>Muhasebe>Bütçe Kodları**).
- Her **hesabın** ilgili **bütçe koduna** başvurduğundan emin olun (**İşletme>Kurulum>Muhasebe>Hesaplar**).

### Dosyadan bütçeleri almak için

**1 Muhasebe>Bütçeler>Bütçe Al**'ı tıklatın.

*Bütçe Al* ekranı açılır.

**2** Alınacak dosyayı seçin.

**3 Al**'ı tıklatın.

Bütçeler ekranda görünür.

**4** Yılı seçin.

**5 Yükle**'yi tıklatın.

Bütçeler Adaco .NET'e yüklenir. Bütçelerin doğruluğundan emin olmak için, **Çek Defteri** Bakımı (sayfa 60) ile bütçeleri görüntüleyin.

## Gelir Potansiyelini Yönet

*Gelir potansiyeli*, bir **satış yerinde** satılan bir ürünün veya **tarifin** tahmin edilen getirisiidir.

Gelir potansiyelleri, ürünlerin ve tariflerin zararına satılmadığından emin olmaya yardım eder.

Bir **satış yerindeki** gelir potansiyellerini farklı bir satış yerine kopyalayabilirsiniz. (İkinci satış yeri için, *Satış Yeri Ayrıntıları* ekranında, *Stok* alanında bir onay işareti olmalıdır.)

### Gelir potansiyellerini yönetmek için

1 **Muhasebe>Bütçeler>Gelir Potansiyelini Yönet**'i tıklatın.

*Gelir Potansiyellerini Yönet* ekranı açılır.

2 **Satış yerini** seçin.

*Satış Yeri Türü* alanında şu değerlerden biri gösterilir:

C. **Kılavuz sırası** kategoridir.

L. **Kılavuz sıra** konumudur.

3 Her bir öge için, gelir potansiyelini girin.

**Not.** Şişede gelen ve daha küçük birimler halinde satılan bir sıvı ürün için gelir potansiyelini hesaplamak üzere **Hesap Makinesi**'ni tıklatın. (**Hesap Makinesi**'ni sadece birim türü L ise kullanabilirsiniz.)

Adaco .NET, *Maliyet %* değerini ( = stok maliyeti / gelir potansiyeli) hesaplar.

4 **Kaydet**'i tıklatın.

### Gelir Potansiyellerini Ayarla

Muhasebe > Gelir Potansiyelini Ayarla'yı tıklatın

1) Soldaki bölme satışları eklemek içindir

2) Sağdaki bölme - potansiyel satışları veya potansiyel maliyet düzeltmesini ekleyin

a) Potansiyel - örnek

i) Bir şişe vodka satıldı. 250,00 \$ kazanılması gerekiyordu, ancak VIP'lere içkiler bedava verildiğinden sadece 200,00 \$ kazanıldı

ii) Ya da bir fiyatına iki içki verilen İndirimli Saat için maliyet düzeltilir

Potansiyel Satış Ayarlaması. Bu alanda yapılan girişler Satış Yerine Göre Gelir Potansiyelleri raporunda gösterilir.

Potansiyel Maliyet Ayarlaması. Burada yapılan girişler Toplam Maliyet sütununda gösterilir

### Ayarlamanın nedenini belirtmek için açıklama girilir. Dönem Raporlama

Muhasebe > Dönem Raporlama altında bulunur

Satış Yeri Satışlarını Gir, satış yerine göre perakende satış toplamlarını el ile girmeyi sağlar. Bu toplamlar Özet Kullanım Analizi Raporu'nda ve Satışların Yüzdesi ve Satış Yeri Gruplandırılmaları Satış Karışımı % hesaplanır.

Dönem Raporlama<Satış Yeri Düzeltmelerini Gir:

Kullanım Düzeltmelerini Gir, belirli satış yeri gruplandırma toplamlarında satış para birimi veya satış maliyeti düzeltmeleri yapılmasına olanak tanır. Bu düzeltmeler Özet Kullanım Analizi Raporu'nda görüntülenir. Düzeltme örneği

olarak, Yöneticilerin Kokteyl Partisi, VIP için silme veya satıcıların indirimleri verilebilir.

# İşletme

Aşağıdaki görevleri gerçekleştirmek için **İşletme**'yi kullanın:

- **Ürün** oluşturma, silme ve doğrulama (sayfa 64).
- **Satıcı** oluşturma ve silme ve Adaco .NET'i satıcılarla doğru çalışacak şekilde ayarlama (sayfa 67).
- Sadece birden fazla işletme. **Veri Eşitleme** (sayfa 69) ile Cluster Purchasing ile işletmeler arasında veri gönderme ve çekme.
- **Kurulum** (sayfa 70) ile bir işletmeyle ilgili verileri belirtin. Örneğin, sevkiyat adreslerini, hesapları ve kullanıcı gruplarını belirtin.
- Adaco .NET'in **Yönetim** (sayfa 71) ile nasıl çalışacağını belirtin.
- **Kullanıcı Merkezi** (sayfa 71) ile kullanıcı oluşturun silin.

Genellikle Adaco başlangıç verilerinin çoğunu ayarlar:

- Adaco yazılımının önceki bir sürümünü kullandıysanız, Adaco .NET'i hemen kullanabilirsiniz. Tüm veriler veritabanındadır.
- Yeni bir müşteriyse, Adaco **hesaplar**, ürünler ve satıcılarla ilgili verileri alır.

Tipik olarak veri yönetimi yaparsınız. Örneğin, yeni ürün ekleme veya kullanıcı silme.

## Ürünler

### Ürün oluşturmak için

**1** **İşletme>Ürünler**'i tıklatın.

*Ürünler* ekranı açılır:

**2** **Yeni**'yi tıklatın.

*Ürün - Yeni* ekranı açılır:

**3** Ekranın en üstündeki bilgileri doldurun ve ürün ayrıntılarını girin.

**Not 1.** Ayrıca bkz. **Serbest Ağırlık** (sayfa 66).

**Not 2.** *CP Kontrolü*. Bir işletmede bir ürün oluşturursanız, Adaco .NET *CP Kontrolü* değerini Yok olarak ayarlar. Değeri değiştiremezsiniz.

Ürünü **Cluster Purchasing**'de oluşturuyorsanız, şu değerlerden birini seçin:

Yok. Ürün bir **işletmeye** gönderildiğinde, **işletme** tam denetime sahip olur.

Kısmi.

- Sadece **Cluster Purchasing** ürün için **satıcı teklifleri** ve **sözleşmeler** ekleyebilir.



- [dt\\_vendor\\_quotationCluster Purchasing'dekid\\_t\\_cluster\\_purchasing satıcı teklifleri](#) kullanılmadan ürün bir satınalma siparişine eklenemez. [İşletme](#) fiyat girerek satınalma siparişi oluşturamaz.
- [İşletme](#) satıcı ürün numaralarını ürüne bağlayamaz.

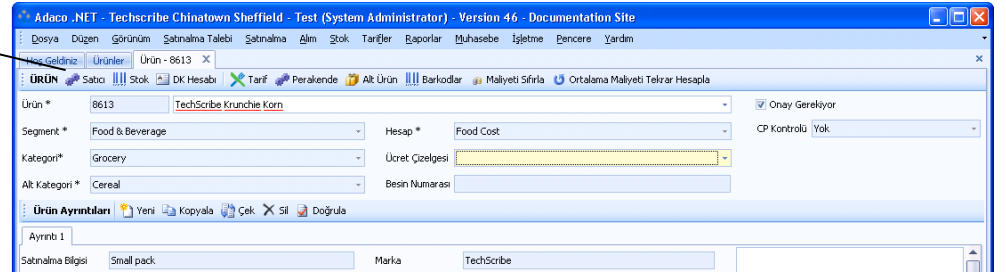
Tam.

- Kısmi gibi.
- Sadece [Cluster Purchasing](#) ürün için satınalma siparişleri oluşturabilir.
- Tüm taleplerin [Cluster Purchasing'de](#) dolaştırılması gerekir.

#### 4 Kaydet'i tıklatın.

Ekranın en üstündeki sekmeler kullanılabilir duruma gelir:

Bu düğmeler **Kaydet'i** tıklattıktan sonra kullanılabilir.



[İşletmedeki](#) düğmeler [Cluster Purchasing'deki](#) düğmelerden farklıdır. Bkz. [ÜRÜN ekranındaki düğmelerle ilgili notlar](#) (sayfa 66).

- 5 İsteğe bağlı olarak, yeni bir Ayrıntı sekmesi eklemek için, **Yeni**'yi tıklatın. Normalde farklı paket boyutları olan bir ürün için farklı Ayrıntı sekmeleri kullanılır. (Adaco .NET 4.4 ve öncesinde, her paket boyutu için farklı bir ürün gerekiyordu.)
- 6 İsteğe bağlı olarak, ürün hakkında daha fazla bilgi ekleyebilirsiniz.
- 7 **Kaydet**'i tıklatın.
- 8 **Doğrula** düğmesi görünürse, **Doğrula**'yı tıklatın.

#### Ürünleri doğrulamak için

Doğrulama hakkında bilgi için, bkz. [ÜRÜN ekranındaki düğmelerle ilgili notlar](#) (sayfa 66).

- 1 **İşletme>ÜRÜNler**'i tıklatın. *ÜRÜNler* ekranı açılır:
- 2 Ürün Arama panelinde, Gelişmiş Seçenekler'i açın ve Tür=Doğrulanmamış'ı seçin. (Resim için, bkz. ' [Arama Paneli ile öğe bulmak için](#)' sayfa 11).
- 3 Listedeki her doğrulanmamış ürün için, ürün bilgilerinin doğru olduğundan emin olun ve sonra **Doğrula**'yı tıklatın.

## Serbest Ağırlık

Serbest ağırlıklı öğeler için, [Teklifler](#), [Teslim Alma](#) ve [Stok](#) tarafından ağırlık kullanılır. Örneklerde gösterildiği gibi, serbest ağırlıklı bir ürün üç yolla satın alınabilir.

Ortalama [serbest ağırlık](#), *Satınalma Birimi*'nden *Serbest Ağırlık* birimine dönüştürme değeridir.

### Koli ile satın alma ve ağırlık olarak ödeme

Satınalma Birimi*	Case	Belirtim	
Paket Birimi	Case = 20,00	Each	Serbest Ağırlık 10,00 Pound
Alt Paket Birimi	Each = 8,00	Ounce	Satınalma Maliyeti * 27,00 €

Her biri 8 ons olan 20 öge = 10 libre ortalama serbest ağırlık.

### Öge (ADET) ile satın alma ve ağırlık olarak ödeme

Satınalma Birimi*	Each	Belirtim	
Paket Birimi	Each = 1,50	Pound	Serbest Ağırlık 1,50 Pound
Alt Paket Birimi	Pound =		Satınalma Maliyeti * 0,00 €

1,5 librelik bir öge = 1,5 libre ortalama serbest ağırlık.

### Ağırlık ile satın alma ve ağırlık olarak ödeme

Satınalma Birimi*	Pound	Belirtim	
Paket Birimi	Pound =		Serbest Ağırlık 1,00 Pound
Alt Paket Birimi			Satınalma Maliyeti * 10,00 €

Bu seçenek yaygın değildir. Ancak, bazı [işletmeler](#) ağırlık olarak satın almak ve [serbest ağırlıkla](#) teslim almak ister.

## Ürün ekranındaki düğmelerle ilgili notlar

Düğme	Açıklama
<b>Satıcı</b>	Ürünün satıcılarıyla ilgili bilgi gösterir. Satıcı ekleyin ve silin. Birden fazla satıcı varsa, bir satıcıyı birincil satıcı olarak işaretleyin.
<b>Stok</b> (sadece <a href="#">işletmede</a> )	Salt okunur. Ürünü stoklayan <a href="#">satış yerlerini</a> gösterir. (Ürün, satış yerinin sipariş kılavuzunda yer alır.)
<b>Tarif</b>	Alerjenler gibi, tariflerle ilgili bilgileri belirtmek için <b>Tarif</b> 'i kullanın.
<b>Perakende</b>	Kullanılmıyor.

Bu tablo sonraki sayfada devam ediyor.

Düğme	Açıklama
<b>Alt Ürün</b>	<p><i>Alt ürün</i>, başka bir ürünle ilişkili olan bir üründür. Tipik olarak, bir alt ürün iade edilebilen bir kaptır.</p> <p>Alt ürün oluşturmak için, iki ürün oluşturun; örneğin:</p> <ul style="list-style-type: none"> <li>Süt, 5 Galon Musluklu Kutu (ürün 500043)</li> <li>Boş 5 Galonluk Musluklu Kutu (ürün 500044)</li> </ul> <p>500043 numaralı üründe, 500044 numaralı ürünü alt ürün olarak ekleyin.</p> <p>500043 numaralı ürün bir talebe veya satınalma siparişine eklendiğinde, 500044 numaralı ürün de eklenir.</p>
<b>İşletme</b> (sadece <a href="#">Cluster Purchasing</a> )	<b>İşletme</b> 'yi bir ürünü bir <a href="#">işletmeye göndermek</a> için kullanın.
<b>Maliyeti Sıfırla</b> (sadece <a href="#">işletme</a> )	<b>Maliyeti Sıfırla</b> 'yı, <a href="#">işletmedeki</a> tüm <a href="#">satış yerlerinde</a> ürünün stok maliyetini değiştirmek için kullanın.
<b>Ortalama Maliyeti Tekrar Hesapla</b> (sadece <a href="#">işletme</a> )	<b>Ortalama Maliyeti Tekrar Hesapla</b> 'yı, belirtilen bir <a href="#">satış yerinde</a> bekleyen tüm hareketler için ürünün ortalama maliyetini tekrar hesaplamak için kullanın.
<b>Barkodlar</b>	<b>Barkodlar</b> 'ı, tarama amacıyla kullanılan barkodları belirtmek için kullanın. Bir ürünün birçok barkodu olabilir Örneğin, birçok satıcı tarafından sağlanan bir ürün için, her satıcı farklı bir barkod kullanıyor olabilir.
<b>Doğrula</b>	<p>Bu düğme Ürün Doğrulama erişim hakkına sahipseniz kullanılabilir (<a href="#">İşletme&gt;Kurulum</a>, Kullanıcı Grupları). Bir ürün oluşturulduğunda türü Doğrulanmamış'tır.</p> <p>Doğrulama işlemi, ürünü oluşturmaktan sorumlu kişi uygun değilse, başka kişilere ürünü oluşturmak için erişim hakkı verilebileceği anlamına gelir. Bu diğer kişilerin Ürün Doğrulama erişim hakkı yoktur. Normalde ürünleri oluşturan kişi uygun olduğunda, bu kişi ürünlerin doğru olduğunu teyit eder.</p>

## Satıcılar

### Satıcı oluşturmak için

- İşletme>Satıcılar**'ı tıklatın.  
*Satıcılar* ekranı açılır.
- Yeni**'yi tıklatın.  
*Satıcı - Yeni* ekranı açılır; *Satıcı Bilgileri* sekmesinde:
- Mümkün olduğunca çok ayrıntıyı girin. Bkz. ‘ [Satıcı ekranındaki seçenekler ve sekmelerle ilgili notlar](#)’ (sayfa 68).  
**Not.** [İşletmedeki](#) alanlar [Cluster Purchasing'deki](#) alanlardan farklıdır.  
Ekran aşağıdaki örnekteki benzer:

Ek bilgileri belirtmek için sekmeleri kullanın.

Bu seçenekler Adaco .NET'in çalışma şeklini kontrol eder.

- 4 **Kaydet**'i tıklatın.
- 5 İsteğe bağlı olarak, satıcı hakkında daha fazla bilgi ekleyebilirsiniz.
- 6 **Kaydet**'i tıklatın.

## Satıcı ekranındaki seçenekler ve sekmelerle ilgili notlar

Seçenek alanı	Açıklama
<i>Aktif Satıcı</i>	Hiç ürünü olmayan bir satıcı oluşturmak için, satıcıyı <b>Aktif Değil</b> yapın (onay işaretini kaldırın).
<i>Pazar Segmenti Var (sadece Cluster Purchasing)</i>	<b>Pazar segmentlerini</b> kullanmak için, <i>Pazar Segmenti Var</i> 'ı seçin. <i>Pazar Segmentleri</i> sekmesinde verileri girin.
<i>Ayrı Teklifler (sadece Cluster Purchasing)</i>	
<i>Satıcı Ürün Numarası</i>	Satıcı ürün numaralarını sağlıyorsa, <i>Satıcı Ürün Numarası</i> 'nı seçin.
<i>Palet Yap</i>	Bir ürün için birden fazla <b>satış yeri</b> olan bir satınalma siparişi için, ürünleri satış yerine göre ayırmak için <i>Palet Yap</i> 'ı seçin.
<i>Satış Yeri Siparişlerini Birleştir</i>	
<i>Birden Fazla Alıma İzin Ver</i>	<b>Birden fazla alıma</b> izin vermek için bu seçeneği seçin.
<i>Satıcıya Bağlantı Etkin</i>	
<i>Sipariş alındığında bildirimlere izin ver</i>	Bu seçenek seçilirse, bir <b>satınalma talebinden</b> satınalma siparişi oluşturulursa, satınalma siparişinin <b>teslim alınması</b> deftere nakledildiğinde, <b>satınalma talebini</b> oluşturan kişi bir e-posta alır.
<i>Sipariş oluşturulduğunda bildirimlere izin ver</i>	Bu seçenek seçilirse, bir <b>satınalma talebi</b> satınalma siparişine dönüştürüldüğünde, <b>satınalma talebini</b> oluşturan kişi bir e-posta alır.

Bu tablo sonraki sayfada devam ediyor.

Seçenek alanı	Açıklama						
<i>Teklif Ayrıntıları</i>	Satıcının <a href="#">teklif dosyalarının</a> yapısını belirtin. <table border="1"> <thead> <tr> <th><u>Alan adı</u></th> <th><u>Açıklama</u></th> </tr> </thead> <tbody> <tr> <td><i>Teklif Dosyası Adı</i></td> <td>Adaco .NET'in teklif dosyasını kaydettiği yol ve dosya adı.</td> </tr> <tr> <td><i>Ayrılmış ASCII</i></td> <td>Ayırıcıyı değiştirebilirsiniz.</td> </tr> </tbody> </table>	<u>Alan adı</u>	<u>Açıklama</u>	<i>Teklif Dosyası Adı</i>	Adaco .NET'in teklif dosyasını kaydettiği yol ve dosya adı.	<i>Ayrılmış ASCII</i>	Ayırıcıyı değiştirebilirsiniz.
<u>Alan adı</u>	<u>Açıklama</u>						
<i>Teklif Dosyası Adı</i>	Adaco .NET'in teklif dosyasını kaydettiği yol ve dosya adı.						
<i>Ayrılmış ASCII</i>	Ayırıcıyı değiştirebilirsiniz.						
<i>Ürünler</i>	Adaco .NET ürün numaralarını satıcının ürün numarasıyla ilişkilendirin.						
<i>Pazar Segmentleri</i> (sadece <a href="#">Cluster Purchasing</a> )	Satıcının <a href="#">pazar segmentlerini</a> belirtin.						
<i>İşletmeler</i> (sadece <a href="#">Cluster Purchasing</a> )	Bir satıcıyı bir <a href="#">işletmeye gönderin</a> ve bir satıcıyı bir işletmeden kaldırın. Ayrıca bkz. ‘ <a href="#">Veri göndermek veya çekmek için</a> ’ (sayfa 69).						
<i>Satıcı Arayüzü</i>	<a href="#">Satıcı bağlantısı</a> , EDI, sipariş iletimi, teklifler ve faturalama için <a href="#">satıcı arayüzleri</a> ekleyin. Ayarladığınız her satıcı arayüzünün teknik ayrıntılarını bilmeniz gerekir.						

## Veri Eşitleme

Adaco .NET'in birden fazla işletme sürümünde, verileri gönderebilir ve çekebilirsiniz. Veri [gönderme](#), [Cluster Purchasing'den](#) bir veya daha fazla [işletmeye](#) veri göndermektir. Veri [çekme](#), [Cluster Purchasing'e](#) bir [işletmeden](#) veri kopyalamaktır.

Ayrıca, [Cluster Purchasing'deki](#) bir satıcıyı bir [işletmeye İşletmeler](#) sekmesinden (sayfa 69) gönderebilirsiniz.

### Veri göndermek veya çekmek için

Ekranlar ve seçenekler göndermek veya çekmek istediğiniz verilerin türüne bağlıdır.

1. [İşletme>Veri Eşitleme](#)'yi tıklatın.  
*İşletmelere Veri Gönder* ekranı açılır.
2. Gönderilecek verilerin türünü seçin.
3. [İleri](#)'yi tıklatın.
4. Göndermek istediğiniz öğeleri seçin.  
**Not.** Bazı veri türleri için Arama Paneli kullanılabilir. Bkz. ‘ [Arama Paneli ile öğe bulmak için](#) ’ (sayfa 11).
5. [İleri](#)'yi tıklatın.
6. Bu adım sadece [Cluster Purchasing'den](#) bir [işletmeye](#) gönderiyorsanız geçerlidir.
  - a Bir veya daha fazla işletme seçin.
  - b [İleri](#)'yi tıklatın.

- 7 İsteğe bağlı olarak, başka türlerdeki verileri göndermek veya çekmek için, **Geri**'yi tıklatın. Prosedürü 2. adımdan başlayarak tekrarlayın.
- 8 **Son**'u tıklatın.

## Kurulum

Genellikle Adaco başlangıç verilerinin çoğunu ayarlar. Verileri siz gerektiği şekilde yönetirsiniz. [İşletmedeki](#) veriler [Cluster Purchasing'deki](#) verilerden farklıdır.

### İşletme Kurulumu ekranı

Bu bölümde soruna neden olan bazı şeyler açıklanmıştır. Alan ayrıntıları çevrimiçi yardımda bulunabilir. **Kurulum**'daki terimlerin birçoğu [Sözlük](#) (sayfa 73) altında açıklanmıştır.

Öge	Açıklama												
Muhasebe: Hesaplar	Hesap numaraları sıralı olarak atayın. Bir BH numarası veya BH numarasının bir varyasyonunu kullanmayın. Bunun yerine, <i>Borç Hesapları Çapraz Başvurusu</i> alanını kullanın. <a href="#">İşletmenin</a> muhasebe sistemi değişirse, sadece <i>Borç Hesapları Çapraz Başvurusu</i> alanını değiştirmeniz gerekir.												
Ücretler: Ücretler	Yuvarlama hataları bir faturanın deftere nakledilmesini engelleyebilir. Bu sorunu önlemek için, Yuvarlama adlı bir <a href="#">ücret</a> oluşturun. Faturayı deftere naklederken ücreti uygulayın (bkz. ‘ <a href="#">Alımı deftere nakletmek için</a> ’, sayfa 41). Yuvarlama ücretinin alan ayrıntıları: <table border="1"> <thead> <tr> <th>Alan adı</th> <th>Değer</th> </tr> </thead> <tbody> <tr> <td><i>Ücret</i></td> <td>0.0</td> </tr> <tr> <td><i>Düz Ücret</i></td> <td>seçili</td> </tr> <tr> <td><i>Satıcı Siparişine Dahil Et</i></td> <td>seçili</td> </tr> <tr> <td><i>Stok Dahil</i></td> <td>seçili değil</td> </tr> <tr> <td><i>Hesap</i></td> <td>farkın tahakkuk ettirileceği <a href="#">hesap</a></td> </tr> </tbody> </table>	Alan adı	Değer	<i>Ücret</i>	0.0	<i>Düz Ücret</i>	seçili	<i>Satıcı Siparişine Dahil Et</i>	seçili	<i>Stok Dahil</i>	seçili değil	<i>Hesap</i>	farkın tahakkuk ettirileceği <a href="#">hesap</a>
Alan adı	Değer												
<i>Ücret</i>	0.0												
<i>Düz Ücret</i>	seçili												
<i>Satıcı Siparişine Dahil Et</i>	seçili												
<i>Stok Dahil</i>	seçili değil												
<i>Hesap</i>	farkın tahakkuk ettirileceği <a href="#">hesap</a>												
Kategoriler: Kategoriler	Sadece birden fazla işletme. Kategori numaraları 1 - 49999 arasında olan <a href="#">kategoriler Cluster Purchasing'den</a> gelmektedir. Bir <a href="#">işletmede</a> bu kategoriler düzenlenemez ve metin rengi gridir. İşletmede oluşturulan bir kategorinin kategori numarası 5000'in üzerinde olur ve metin rengi siyahtır.												
Dolaştırma: Rota Oluşturucu	Bir <a href="#">rota listesine</a> bir veya daha fazla kullanıcı ekleyin. Tüm kullanıcıların rolünü belirtin. Her kullanıcı için, seçebileceğiniz rol kullanıcının en yüksek rolüne bağlıdır. Talep <a href="#">rotaları</a> ve <a href="#">proje</a> rotaları için, listedeki son kullanıcının Son Onay rolü olmalıdır.												

## Yönetim

Yönetim, Adaco .NET'in çalışmasını kontrol eder.

Genellikle Adaco başlangıç verilerinin çoğunu ayarlar. Verileri siz gerektiği şekilde yönetirsiniz. [İşletmedeki](#) veriler [Cluster Purchasing'deki](#) verilerden farklıdır.

Alan ayrıntıları çevrimiçi yardımda bulunabilir. **Yönetim**'deki terimlerin birçoğu [Sözlük](#) (sayfa 73) altında açıklanmıştır.

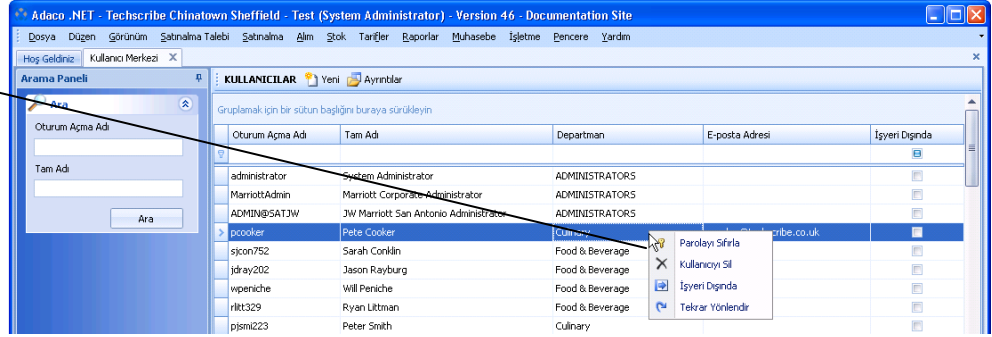
## Kullanıcı Merkezi

### Bir işletmede kullanıcı oluşturmak için

#### 1 İşletme>Kullanıcı Merkezi'ni tıklatın.

*Kullanıcı Merkezi görünür:*

*Sağ tıklatma menüsü:  
Parolayı sıfırla  
Kullanıcı sil  
Alternatif kullanıcı belirt  
Onayları tekrar yönlendir*



#### 2 Yeni'yi tıklatın.

*Kullanıcı Ekle* ekranı açılır.

#### 3 Verileri girin. Aşağıdaki alanlara dikkat edin:

*Kullanıcı Satış Yerleri*, kullanıcının [satış yeri taleplerinde](#) ve [satınalma taleplerinde](#) erişebileceği [satış yerlerini](#) belirtir.

*Zorunlu Rota Gerekli* ve *Zorunlu Rota*. Onaylar için, kullanıcı sadece belirtilen [rota listesini](#) seçebilir.

#### 4 Kaydet'i tıklatın.

- Bir e-posta adresi belirttiyseniz, Adaco .NET kullanıcının geçici parolasını içeren bir e-posta mesajı oluşturur.
- E-posta adresi belirtmediyseniz, onay ekranında kullanıcının geçici parolası gösterilir. Geçici parolayı kullanıcıya vermeyi unutmayın.

**Not.** Kullanıcı ilk oturum açtığında geçici parolayı değiştirmesi gerekir.

**Bir  işyeri dışında' alternatif kullanıcısı belirtmek için (İşletme menüsü)**

Bir kullanıcı birkaç gün işyeri dışında olacaksa, Adaco .NET'in mesajları alternatif bir kullanıcıya göndermesi için alternatif kullanıcı belirtin.

Bu prosedürün alternatifi: ' [Bir işyeri dışında' alternatif kullanıcısı belirtmek için \(Düzen menüsü\)](#)' (sayfa 8)

- 1 Sağ tıklatın ve **İşyeri Dışında**'yı seçin.  
*İşyeri Dışında Ayarları* ekranı açılır.
- 2 Bir alternatif kullanıcı seçin.
- 3 Kullanıcımı işyeri dışında olacağı tarihleri belirtin.
- 4 **Tamam**'ı tıklatın.



# Sözlük

## hesap

Adaco .NET'te, bir hesap genellikle kuruluşunuzun Borç Hesapları (BH) ve Defteri Kebir (DK) yazılımındaki hesaplarla aynıdır. BH ve DK yazılımları satınalma maliyetlerini ve dahili hareketleri kaydeder.

## Aktif

*Aktif*, Adaco .NET'in ürünler, *projeler*, *tarifler* ve diğer şeyler için kullandığı durumlardan biridir. Durum Aktif ise, öge Adaco .NET içinde kullanılabilir. Ayrıca bkz. *Aktif Değil*.

## Adres Defteri

Adres Defteri bir *işletmedeki* sevkiyat adreslerinin ve fatura adreslerinin listesidir. Adresler satınalma siparişlerine yazılır. Bazı işletmeler sevkiyat ve faturalama için aynı adresi kullanır. Diğer işletmeler sevkiyat ve faturalama için farklı adresler kullanır.

## anlık ürün

Anlık ürün, bir *satınalma talebinde* veya satınalma siparişinde kullanıldığı anda oluşturulan bir üründür. Anlık ürünler genellikle bir defalığına kullanmak için oluşturulur.

## teklif

Teklif, *satıcı teklifinin* diğer adıdır.

## bütçe kodu

Bütçe kodu Çek Defteri Bakımı'nda kullanılan kullanıcı tanımlı bir koddur.

## serbest ağırlık

Serbest ağırlık değişken ağırlıklı bir ürünün ortalama ağırlığıdır. Ağırlık bazında satın alınan bazı ürünler için, ürün sevk edildiğinde her öğrenin ağırlığı farklı olabilir. Örneğin, et parçaları farklı ağırlıklara sahiptir.

## kategori

Kategori, benzer *satış yerlerini*, ürünleri, *tarifleri* veya *projeleri içeren bir gruptur*. Kategoriler raporlarda seçim kriteri olarak kullanılır. Bir kategoride bir veya daha fazla *kategori segmenti*, bir veya daha fazla *kategori sınıflandırması* ve bir veya daha fazla *alt kategori* bulunur.

## kategori segmenti

Kategori segmenti, bir *kategorinin* ilgili olduğu *işletmenin* bir parçasıdır. Kategori segmentinde birden fazla kategori olabilir. Tipik olarak, Adaco .NET Yiyecek ve İçecek, Temizlik ve Mühendislik gibi kategori segmentleri içerir.

## kategori sınıflandırması

Kategori sınıflandırması, bir *kategorinin* ilgili olduğu veri türüdür. Adaco .NET aşağıdaki beş kategori sınıflandırmasına sahiptir: *satış yeri*, ürün, *proje*, *tarih*, sistem.

**Cluster Purchasing (CP)**

Sadece birden fazla işletme. Cluster Purchasing, çok işletmeli bir kuruluşta diğer *işletmeler* için satınalmayı gerçekleştiren iş birimidir. Ayrıca bkz. *Kuruluş*.

**kapatma (fiil)**

Bir satınalma siparişini kapatma, satınalma siparişiyle ilgili başka *teslim alma* gerçekleşmesini durdurma anlamına gelir.

**sözleşme**

Sözleşme, kuruluşunuzun ürünler için ödediği bedeli kontrol etmenin bir yöntemidir.

- Her bir satıcıdan gelen her ürün için, belirli bir zamanda sadece bir sözleşme olabilir.
- Adaco .NET *satınalma taleplerinin* ve satınalma siparişlerinin fiyatlarını karşılaştırdığında, sözleşme *satıcı teklifinden* önceliklidir.

**bölüm**

Bölüm, bir grup *satış yeridir*. Bir satış yeri sadece bir bölümde yer alabilir. Bölümler, Çek Defteri Bakımı'nda bütçe belirtmek için kullanılır.

**Kuruluş**

Sadece birden fazla işletme. Kuruluş, raporlama ve marka tarifleri gibi şeylerle ilgilenen iş birimidir. Satınalma işlevleri Kuruluşta kullanılamaz. Çok işletmeli kuruluşların farklı yapıları olabilir. Kuruluş her zaman *Cluster Purchasing'den* daha yüksek bir düzeydedir, o da *işletmelerden* daha yüksek bir düzeydedir.

**mali takvim**

Belirli bir yıl için, mali takvim bir *işletmenin* muhasebe dönemlerini belirtir.

**kılavuz sırası**

Her *sipariş kılavuzu* için, kılavuz sırası *envanter formlarındaki* ve *seçim listelerindeki* ürünlerin yazdırılacağı sıradır. Ürünler *kategoriye* veya *konuma* göre gruplandırılabilir.

- Kategoriye göre. Ürünler kategoriye göre düşükten yükseğe doğru sıralanır. Her bir kategoride ürünler alfabetik olarak sıralanır.
- Konuma göre. Her bir konum için, stok formlarındaki ve seçim listelerindeki sıralama kılavuz sırasıyla aynıdır. Kılavuz sırası bir konumdaki ürünlerin fiziksel sıralamasıyla aynı olacak şekilde değiştirilebilir.

**Aktif Değil**

*Aktif Değil*, Adaco .NET'in ürünler, *projeler*, *tarifler* ve diğer şeyler için kullandığı durumlardan biridir. Durum Aktif Değil ise, öge hareketlerde kullanılamaz. Ayrıca bkz. *Aktif*.

**bileşen**

Bileşen, bir ürün veya bir *tariftir*.

**stok**

Adaco .NET'te, stok iki anlama gelir:

- Stok, bir *satış yerindeki* tüm ürünlerdir (stokun tamamı).
- Envanter, her bir *satış yerindeki* ürünlerin listesidir. Stok her ürünün miktarını içerir. Ürünler *kategoriye* veya *konuma* göre gruplandırılır.

Ayrıca bkz. *stok döngüsü*; *envanter formu*.

**stok döngüsü**

Stok döngüsü, *stokun* sayıldığı *satış yerlerinin* listesidir. Tipik olarak bir *işletmede* birden fazla stok döngüsü vardır. Örneğin, bazı işletmelerde aylık stok sayımı ve yıl sonu stok sayını için stok döngüleri vardır. Stok sayılmadan önce, stok döngüsündeki satış yerleri *envanter formlarına* yazdırılır.

**envanter formu**

Envanter formu, çalışanların ürünleri saymak için kullandığı bir kağıttır. Çalışanlar her ürün türünü sayar ve sayısı envanter formlarına yazar. Ayrıca bkz. *stok*; *stok döngüsü*.

**stok birimi**

Stok birimi, bir ürünün *stoka* kaydedildiği birimdir. Stok birimlerine örnek olarak teneke kutu, koli, ons veya kilogram verilebilir. Ayrıca bkz. *perakende birimi*.

**konum**

Konum, bir *satış yerinin* ürünlerin depolandığı bölümüdür. Örnekler:

- Bir deponun çok sayıda reyonu olabilir. Her reyon bir konumdur.
- Bir barda birçok soğutucu ve dondurucu bulunur. Her soğutucu ve her dondurucu bir konumdur.

**pazar segmenti**

Sadece *Cluster Purchasing*. Pazar segmenti, hangi satıcıların hangi *işletmelerle* çalıştığını belirtmenin bir yoludur.

**birden fazla alım**

Birden fazla alım, parçalar halinde gerçekleşen bir *teslim alma* sürecidir. Birden fazla alım, satınalma siparişindeki ürünlerin sadece bir bölümü satın alındıktan sonra satınalma siparişinin açık kalmasını sağlar. Örneğin, 100 şarap bardağı için bir satınalma siparişi verilmiştir. Cuma günü, 50 şarap bardağı gelir. Bir sonraki Çarşamba, kalan 50 şarap bardağı gelir.

**sipariş kılavuzu**

Sipariş kılavuzu, bir *satış yerinde* bulunan tüm ürünlerin listesidir. Satış yerinin ayarlarına bağlı olarak, *kılavuz sırası* ürünlerin *kategoriye* göre ya da *konuma* göre gruplandırılacağını belirtir. Bir satış yeri oluşturulduğunda, Adaco .NET o satış yeri için boş bir sipariş kılavuzunu otomatik olarak oluşturur.

**satış yeri:**

Satış yeri bir maliyet merkezidir. Genellikle, satış yeri bir *işletmenin* lokanta, bar, depo veya faaliyet departmanı gibi fiziksel bir parçasıdır. Ayrıca bkz. *bölüm*; *konum*; *Depo Satış Yeri*.

**satış yeri talebi**

Satış yeri talebi, *tarifleri* bir *satış yerinden* başka bir satış yerine taşıma talebidir. Ayrıca bkz. *seçim listesi*; *satınalma talebi*.

**satış yeri şablonu**

Satış yeri şablonu, *satış yeri talepleri* oluşturmak için kullanılan bir *şablondur*. Her satış yeri şablonunda sık sık satış yeri taleplerinde yer alan ürünlerin listesi bulunur. Böylece, satış yeri talebi hızlıca oluşturulabilir. Ayrıca bkz. *satınalma şablonu*.

**sürekli stok**

Ticarette ve üretimde, sürekli stok ürünler kullanıldığında veya satıldığında ürün sayısını sürekli olarak güncelleyen bir envanter sistemidir. Adaco .NET'te, sürekli stok bir *satış yeri* ayarıdır. Satış yeri sürekli stok kullanıyorsa, *envanter* her zaman doğrudur.

**seçim listesi**

Seçim listesi, bir *satış yeri talebinde* yer alan ürünlerin listesidir. Her ürün için seçim listesinde *stok* bilgileri ve tedarik edilen miktarın yazılacağı alan bulunur.

**ürün teklifi**

Ürün teklifi *satıcı teklifinin* alternatif adıdır.

**proje**

Adaco .NET'teki bir proje, gerçek dünyadaki bir projeye ilgili ürünlerin ve bilgilerin listesidir. Örneğin, bir otel tadilat projesinde tadilatla kullanılan ürünler bulunur. Maliyetler, olası olaylar ve sağlama süreleri gibi bilgiler Adaco .NET'e kaydedilir.

**işletme**

İşletme, bağımsız bir iş birimi olarak faaliyet gösteren bir otel veya tatil yeridir. Ayrıca bkz. *Cluster Purchasing*.

**çekme (fiil)**

Sadece birden fazla işletme. Veri çekme, *Cluster Purchasing'e* bir *işletmeden* veri kopyalamaktır. Şu tür veriler çekilebilir: *hesaplar*, *kategori*ler, ürünler, *tarifler*, birimler ve satıcılar. Ayrıca bkz. *gönderme*.

**satıcı bağlantısı**

Satıcı bağlantısı bir satıcının çevrimiçi mağazasına yapılan bağlantıdır. Satıcı bağlantısı kullanıcıların ürünleri doğrudan satıcının çevrimiçi mağazasından satın almalarını sağlar. Satıcı bağlantısı ile kullanıcılar *stoku* takip edebilir ve ürünleri satın aldıkları anda onayları yönetebilirler.

**satınalma talebi**

Satınalma talebi, bir *işletmeye* ürün getirilmesi için yapılan bir istektir. Genellikle, bir satınalma talebini onay için işletmedeki farklı kullanıcılara göndermek amacıyla bir *rota* kullanılır. Son onaydan sonra satınalma talebi satınalma siparişine dönüşürülebilir. Ayrıca bkz. *satış yeri talebi*; *satınalma şablonu*.

**satınalma şablonu**

Satınalma şablonu, *satınalma talebi* oluşturmak için kullanılan bir *şablondur*. Her satınalma şablonunda sık sık satınalma taleplerinde yer alan ürünlerin listesi bulunur. Böylece, satınalma talebi hızlıca oluşturulabilir. Ayrıca bkz. *satış yeri şablonu*.

**silme (fiil)**

Bir satınalma siparişini veya tekrar siparişi silme, Adaco .NET'teki verileri silmektir. Ayrıca bkz. *kapatma*.

**gönderme (fiil)**

Sadece birden fazla işletme. Veri gönderme, *Cluster Purchasing'den* bir veya daha fazla *işletmeye* veri göndermektir. Şu tür veriler gönderilebilir: *hesaplar*, *kategoriler*, ürünler, *tarifler*, birimler ve satıcılar. Ayrıca bkz. *çekme*.

**teklif dosyası**

Teklif dosyası, bir *satıcı teklifi* içeren bir dosyadır. Teklif dosyası şu dosya adı uzantılarından birine sahiptir: .csv, .txt, .xls. Bir satıcı teklif dosyasını kuruluşunuza e-posta eki olarak gönderir.

**ücret**

Ücret, bir ürünle ilgili ek maliyettir. (Ek maliyet ürüne bir *ücret çizelgesinde* uygulanır.) Ücretlere örnek olarak satış vergileri (KDV), nakliyat ücretleri, alkollü içki vergileri ve kredi kartı komisyonları verilebilir.

**ücret çizelgesi**

Ücret çizelgesi, bir ürünün temel maliyetine eklenen bir ek maliyettir. Ücret çizelgesi bir veya daha fazla *ücretten* oluşan bir gruptur. Farklı kuruluşlar ücret çizelgelerini farklı şekillerde kullanır. Örnekler:

- Bazı kuruluşlar sadece satış vergileri (KDV) için bir ücret çizelgesi kullanır.
- Bazı kuruluşlar satış vergileri (KDV), nakliye ücretleri ve kredi kartı komisyonları için bir ücret çizelgesi kullanır.

**alım**

Adaco .NET'te, alma üç ki anlama gelir:

- Alma, bir *işletmede* teslim alınan bir üründür.
- Alma, bir *işletmede* bir ürünü teslim alma eylemidir.
- Alımı deftere nakletme' ifadesinde, alım, teslim alınan ürünlerin ayrıntılarıdır.

Ayrıca bkz. *birden fazla alım*; *siparişi alma*.

**siparişi alma**

Siparişi alma, Adaco .NET'in *alımlardaki* miktarların ve fiyatların kaydedildiği ve deftere nakledildiği bölümdür.

**tarif**

Tarif, bir *içindekiler* listesi, bir hazırlama yöntemi, besin bilgileri ve maliyet bilgileri olan bir yiyecek kalemidir. Tarifler *satış yerlerinde* satılabilir ve hazırlayan satış yerlerinden talep edilebilir.

**çözme (fiil)**

Çözme, bir *satınalma talebinin* veya bir *satış yeri talebinin* doğru olduğunu onaylama ve talebi süreçteki bir sonraki aşamaya gönderme anlamına gelir.

**perakende birimi**

Perakende birimi bir ürünün satış birimidir. Bir ürün için, perakende birimi *stok biriminden* farklı olabilir. Örneğin, suyun stoku koli olarak tutulur, ancak şişe olarak satılır.

**iade siparişi**

İade siparişi, bir satıcıya iade edilen ürünler için oluşturulan satınalma siparişidir. Satıcıya yapılan iade *stokları* azalttığından, iade siparişi negatif miktarlar içerir.

**gelir potansiyeli**

Gelir potansiyeli, bir *satış yerinde* satılan bir ürünün veya *tarifin* tahmin edilen getirisidir.

**rota**

- Rota, *satınalma taleplerini*, *satış yeri taleplerini* ve *tarifleri* gözden geçiren ve onaylayan kullanıcıların listesidir. Her rotada belirli bir kullanıcı üç rolden birine sahiptir: Gözden Geçirme, Onay ve Son Onay. Bir kullanıcının farklı rotalarda farklı rolleri olabilir.
- Dolaştırma, bir *satınalma talebini*, bir *satış yeri talebini* veya bir *tarifi* gözden geçirmeleri ve onaylamaları için kullanıcılara göndermektir.

**rota listesi**

Rota listesi, önceden tanımlanmış bir *rotadır*.

**geçerli sipariş**

Geçerli sipariş, ürünler için varsayılan miktarlar belirten bir *satış yeri şablonu* veya bir *satınalma şablonudur*. Geçerli sipariştten *satış yeri talebi* veya *satınalma talebi* oluşturulurken miktarlar değiştirilebilir.

**Depo Satış Yeri**

Depo Satış Yeri, genellikle ürünlerin depolandığı *satış yeridir*. Adaco .NET'te, bir *işletmede* bir Depo Satış Yeri vardır. Birçok depo bulunan bir satış yerinde, her depo Depo Satış Yerine ait birer *konumdur*.

**alt kategori**

Alt kategori, *kategorinin* bir alt bölümüdür. Örneğin, bir *işletmede* Süt Ürünleri adlı bir kategori vardır. Süt Ürünleri kategorisi Tereyağı, Peynir, Süt ve Yoğurt gibi alt kategoriler içerir.

**alt ürün**

Alt ürün, başka bir ürünle ilişkili olan bir üründür. Tipik olarak, bir alt ürün iade edilebilen bir kaptır.

**şablon**

Şablon, hızlı bir şekilde *satış yeri talebi*, *satınalma talebi* veya *proje* oluşturmak için kullanılan ürünlerin ve diğer bilgilerin listesidir. Ayrıca bkz. *satış yeri şablonu*, *satınalma şablonu*.

**kullanıcı grubu**

Kullanıcı grubu, kullanıcıların yapabileceği şeylerin kümesidir. Kullanıcı grubu, gruptaki bir kullanıcının kullanabileceği menüleri ve ilişkili erişim haklarını belirtir. Örneğin, Tarif Üretme adlı bir kullanıcı grubu aşçıların **Tarif** menüsünü kullanmasına izin verir, ancak **Satınalma**, **Muhasebe** veya **İşletme** menülerini kullanmasına izin vermez. Her kullanıcının bir veya daha fazla gruba üye olması gerekir.

**satıcı arayüzü**

Satıcı arayüzü, doğrudan bir satıcının bilgisayar sistemine bağlanmanın bir yöntemidir. Adaco .NET'te EDI, sipariş iletme, teklif ve faturalama için satıcı arayüzleri kullanmak mümkündür.

**satıcı teklifi**

Satıcı teklifi, bir veya daha fazla ürün için bir satıcıdan alınan tekliftir. Satıcı teklifinin bir başlangıç tarihi ve bir bitiş tarihi vardır.